

VÝŠKOVÝ SYSTÉM Bpv SOUŘADNICOVÝ SYSTÉM S-JTSK

Číslo změny:	Obsah změny:	Datum změny:
01	-	-
02	-	-
03	-	-

Objednatel:



Správa železniční dopravní cesty, státní organizace
Stavební správa západ
Dlážděná 1003/7
110 00 Praha 1

Generální projektant:



SUDOP PRAHA a.s.
Olšanská 1a, 130 80 Praha 3
tel.: +420 267 094 111
e-mail: praha@sudop.cz

Hlavní inženýr projektu:

ING. ZDENĚK KRATINA

Středisko:

ELEKTROTECHNIKY, TRAKCE, SDĚLOVACÍ A ZABEZPEČOVACÍ TECHNIKY

Vedoucí střediska:

ING. ONDŘEJ KAFKA

Odpovědný projektant SO, IO, PS:

ING. VÁCLAV JANN

Vypracoval:

ING. VÁCLAV JANN

Kontroloval:

ING. ZDENĚK KRATINA

Název akce:

REKONSTRUKCE BUDOVY JESENIOVA

Číslo smlouvy:

17-041.206

Projektový stupeň:

DUR+DSP

Část:

ZÁSADY ORGANIZACE VÝSTAVBY

Datum:

07/2017

Číslo části:

F.1

Název přílohy:

PLÁN BOZP
Manuál údržby BOZP

Měřítko:

Počet formátů:

-

Číslo přílohy:

1

Obsah

I. Rozsah plánu.....	4
1. Plán obsahuje.....	4
a) Identifikační údaje o stavbě, zadavateli stavby, zpracovateli projektové dokumentace a koordinátorovi	4
b) Situační výkres stavby	5
c) Obsah podle části II. písmene C přílohy 6 NV 591/2006.....	6
2. Obsah jednotlivých částí plánu musí být přizpůsoben druhu a velikosti stavby, stavebně technickému provedení stavby, účelu využití a době trvání stavby v souladu s § 15 zákona o zajištění dalších podmínek bezpečnosti a ochrany zdraví při práci; plán se zpracovává v podrobnostech umožňujících koordinátorovi využívat plánu jako hlavního nástroje koordinace opatření k zajištění bezpečnosti a ochrany zdraví při práci na dané stavbě v souladu s jeho povinnostmi stanovenými zákonem o zajištění dalších podmínek bezpečnosti a ochrany zdraví při práci.	6
3. Plán obsahuje postupy navrhované pro jednotlivé práce a pracovní činnosti, které se týkají stavby, pro niž se plán zpracovává, a zahrnuje konkrétní požadavky pro bezpečné a zdravé neohrožující provádění všech uvedených postupů a pracovních činností.....	6
II. Obsah plánu	7
A. Identifikační údaje o stavbě, zadavateli stavby, zpracovateli projektové dokumentace a koordinátorovi	7
1. Údaje o stavbě	7
a) Základní údaje o druhu stavby.....	7
b) Název budovy	7
c) Místo stavby	7
d) Charakter stavby	7
e) Účel užívání stavby.....	7
f) Základní předpoklady výstavby.....	7
g) Vnější vazby stavby na okolí včetně jejího vlivu na okolí stavby.....	7
2. Odůvodnění pro zpracování plánu s uvedením odkazu na příslušné právní předpisy a soupis dokumentů sloužících jako podklad pro zpracování plánu.....	8
3. Údaje o zpracovateli projektové dokumentace	9
B. Situační výkres stavby	10
C. Požadavky na obsah plánu	11
1. základní informace o rozhodnutích týkajících se stavby a podmínkách stanovených v rozhodnutích a v projektové dokumentaci stavby pro její provádění z hlediska bezpečnosti a ochrany zdraví při práci na staveništi a soupis dokumentů, týkajících se stavby, na základě kterých byla stavba povolena, včetně označení příslušného stavebního úřadu nebo autorizovaného inspektora, a	11
2. postupy na staveništi řešící a specifikující jednotlivá opatření vyplývající z platných právních předpisů, s ohledem na místní podmínky ve vazbě na předpokládaný časový průběh prací při realizaci dané stavby, jedná se o:.....	11
a) zajištění oplocení, ohrazení stavby, stupů a vjezdů na staveniště, prostor pro skladování a manipulaci s materiálem.....	11

b)	zajištění osvětlení stavenišť a pracovišť	12
c)	stanovení ochranných a kontrolovaných pásem a opatření proti jejich poškození	13
d)	řešení opatření při nebezpečí výbuchu nebo požáru.....	13
e)	zajištění komunikace na staveništi, včetně podjíždění elektrického vedení a dalších médií (plyn, pára, voda aj.), prozatímní rozvody elektřiny po staveništi, čerpání vody, noční osvětlení	13
f)	posouzení vnějších vlivů na stavbu, zejména otřesů od dopravy, nebezpečí povodně, sesuvu zeminy, a konkretizace pro případ krizové situace	14
g)	opatření vztahující se k umístění a řešení zařízení stavenišť, včetně situačního výkresu širších vztahů stavenišť, řešení svislé a vodorovné dopravy osob a materiálu.....	14
h)	postupy pro zemní práce řešící zajištění provádění výkopů, zejména riziko zasypání osob, s ohledem na druhy pažení, šířku výkopu, sklony svahu, technologii ukládání sítí do výkopu, zabezpečení okolních staveb, snižování a odvádění povrchové a podzemní vody.....	16
i)	způsob zajištění bezbariérového řešení na veřejných pozemních komunikacích a veřejných plochách, zejména s ohledem na způsob zajištění proti pádu do výkopu osob se zrakovým postižením	20
j)	postupy pro betonářské práce řešící způsob dopravy betonové směsi, zajištění všech fyzických osob zdržujících se na staveništi proti pádu do směsi, pohyb po výztuži, přístup k místům betonáže, předpokládané provedení bednění,.....	21
k)	postupy pro zednické práce řešící základní technologie zdění zevnitř objektu, zejména ochranné zábradlí zvenku, z obvodového lešení, zajišťování otvorů ve svislém zdivu, dopravu materiálu pro zdění, zajištění pod místem práce ve výšce a v jeho okolí,	22
l)	postupy pro montážní práce řešící bezpečnostní opatření při jednotlivých montážních operacích a s tím spojených opatřeních pro zajištění pomocných stavebních konstrukcí, přístupy na místo montáže, způsob zajišťování otvorů vzniklých s postupem montáže, doprava stavebních dílů a jejich upevňování a stabilizace,	23
m)	postupy pro bourací a rekonstrukční práce řešící základní technologie bourání, zejména ruční, strojní, kombinované, a za využití výbušnin, zajištění pracovišť s bouracími pracemi, podchycení bouraných konstrukcí, odvoz sutin, zajištění všech fyzických osob zdržujících se na staveništi ve výšce, zabezpečení inženýrských sítí, jejich náhradní vedení, zabezpečení okolních objektů a prostor,	24
n)	řešení montáže stropů, včetně pomocných konstrukcí, opatření zajištění bezpečné a zdravé neohrožující práce ve výšce po obvodu a v místě montáže, doprava materiálu, zajištění pod prací ve výšce,	26
o)	postupy pro práci ve výškách řešící způsob zajištění proti pádu na volném okraji, proti sklouznutí, proti propadnutí střešní konstrukcí, dopravu materiálu, konkrétní způsob zajištění prací ve výšce; při navrhování osobního zajištění osob určit systém zachycení proti pádu, včetně určení způsobu kotvení pro zajištění osob proti pádu osobními ochrannými pracovními prostředky, pokud nebylo možné přednostně užít prostředků kolektivní ochrany před prostředky osobní ochrany,	32
p)	zajištění dalších požadavků na bezpečnost práce, zejména dopravu materiálu, jeho skladování na pracovišti, zajištění pracoviště z hlediska požadavků při práci ve výšce, opatření vztahující se k pomocným stavebním konstrukcím použitým pro jednotlivé práce, použití strojů,	33
q)	postupy řešící jednotlivé práce a činnosti a stanovící opatření pro prolínání a souběh jednotlivých prací, zejména využití více jeřábů na jednom staveništi a práce za současného provozu veřejných dopravních prostředků,	38
r)	zajištění organizace a časové posloupnosti nebo souslednosti prací vykonávaných při realizaci stavby s prováděním tunelářských a podzemní prací, pro které jsou požadavky na bezpečnostní opatření stanoveny zvláštním právním předpisem	38

s) zajištění bezpečnostních opatření ve spojení s prací ve výšce a nad volnou hloubkou, při provádění dokončovacích prací a prací pomocné stavební výroby, zejména při montáži antén a hromosvodů, osazování oken, montáži zábradlí, vodorovné izolace balkónů, teras a střech, při montáži výtahů, vzduchotechniky, klimatizací, při provádění nátěrů konstrukcí a fasád a při dokončovacích pracích kolem objektu, např. chodníky, osvětlení, a při provádění udržovacích prací, 39

t) postupy pro specifická opatření vyplývající z podmínek provádění stavebních a dalších prací a činností v objektech za jejich provozu, včetně časového harmonogramu těchto prací a činností, 41

u) postupy pro opatření vyplývající ze specifických požadavků na stavbu, například z konzultací s orgány inspekce práce, stavebními úřady, orgány ochrany veřejného zdraví a dalšími orgány podle zvláštních právních předpisů, 42

v) postupy pro opatření vyplývající ze specifických požadavků na práce a činnosti spojené zejména s používáním toxických chemických látek, chemických látek klasifikovaných jako toxické kategorie 3 nebo toxické pro specifické cílové orgány po jednorázové nebo opakované expozici kategorie 1 podle přímo použitelného předpisu Evropské unie upravujícího klasifikaci, označování a balení látek a směsí, ionizujícího záření a výbušnin a s výskytem azbestu. 42

III. Povinnosti zhotovitele a koordinátora.....43

IV. Závěr44

V. Seznam právních předpisů k zajištění BOZP ve vztahu k uvedeným stavebním pracím45

I. Nebyla nalezena položka obsahu.Rozsah plánu

1. Plán obsahuje

a) Identifikační údaje o stavbě, zadavateli stavby, zpracovateli projektové dokumentace a koordinátorovi

Název stavby: Rekonstrukce budovy Jeseniova

Místo stavby: Jeseniova 786/60 Praha 3
p.č. 4182 a 4181, k.ú. Žižkov [490261]

Předmět dokumentace: Projekt stavby (dokumentace pro sloučené územní rozhodnutí a stavební povolení)

Údaje o zadavateli:

Investor a objednatel: Správa železniční dopravní cesty, s.o.

Adresa: Dlážďená 1003/7, 110 00 Praha 1

IČ: 70 99 42 34

DIČ: CZ 70 99 42 34

Údaje o zpracovateli projektové dokumentace:

Název: SUDOP Praha a.s.

Adresa: Olšanská 2643/1a, Žižkov, 130 80 Praha 3

IČ: 25793349







DIČ: CZ25793349

Hlavní inženýr projektu: Zdeněk Kratina Ing., SUDOP Praha a.s.

Zpracovatel plánu BOZP: Václav Jann Ing., SUDOP Praha a.s

b) Situační výkres stavby

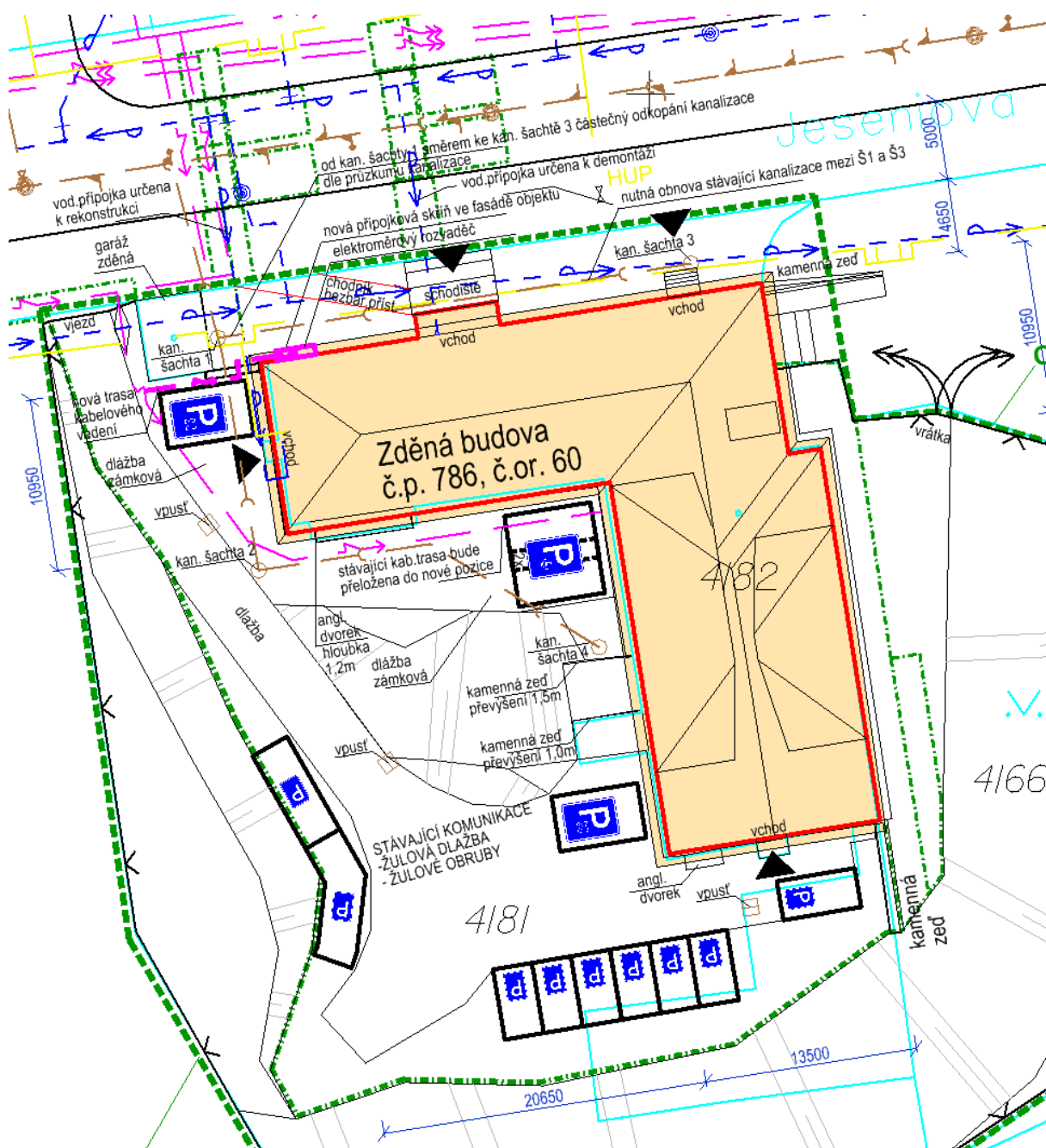
LEGENDA:

- DOTČENÁ BUDOVA JESENIOWA (č. 786/60)
 HRANICE PARCEL (k.ú. Žižkov)
 - STÁVAJÍCÍ VODOVOD
 - STÁVAJÍCÍ KANALIZACE (BEZ ROZLIŠENÍ)
 - STÁVAJÍCÍ PLYNOVOD STL
 - STÁVAJÍCÍ SILNOPROUD NN
 - STÁVAJÍCÍ SILNOPROUD VN

- ROZSAH BUDOVY
DOČASNÝ ZÁBORY
KRÁTKODOBÉ ZÁBORY

POZNÁMKY:

-ZÁKRES INŽENÝRSKÝCH SÍTÍ, HRAN CHODNÍKŮ
A HRANIC PARCEL JE POUZE ORIENTAČNÍ
(NEBYLO VYTYČENO V TERÉNU)



c) Obsah podle části II. písmene C přílohy 6 NV 591/2006

- 2. Obsah jednotlivých částí plánu musí být přizpůsoben druhu a velikosti stavby, stavebně technickému provedení stavby, účelu využití a době trvání stavby v souladu s § 15 zákona o zajištění dalších podmínek bezpečnosti a ochrany zdraví při práci; plán se zpracovává v podrobnostech umožňujících koordinátorovi využívat plánu jako hlavního nástroje koordinace opatření k zajištění bezpečnosti a ochrany zdraví při práci na dané stavbě v souladu s jeho povinnostmi stanovenými zákonem o zajištění dalších podmínek bezpečnosti a ochrany zdraví při práci.**
- 3. Plán obsahuje postupy navrhované pro jednotlivé práce a pracovní činnosti, které se týkají stavby, pro niž se plán zpracovává, a zahrnuje konkrétní požadavky pro bezpečné a zdraví neohrožující provádění všech uvedených postupů a pracovních činností.**

II. Obsah plánu

A. Identifikační údaje o stavbě, zadavateli stavby, zpracovateli projektové dokumentace a koordinátorovi

1. Údaje o stavbě

a) Základní údaje o druhu stavby

Administrativní budova

b) Název budovy

Rekonstrukce budovy Jeseniova

c) Místo stavby

Pozemky vymezené ulicemi Jeseniova a Parukářka. Jeseniova 786/60 Praha 3, p.č. 4182, 4181, 4116/1, 4166/4, 2023/1, k.ú. Žižkov [490261]

d) Charakter stavby

Jedná se o rekonstrukci stávajícího objektu, částečnou nástavbou a úpravami oploceného areálu.

e) Účel užívání stavby

Investor (SŽDC) bude objekt využívat jako kancelářské prostory, dále zde vznikne archiv dokumentace a dvě ordinace praktických lékařů.

f) Základní předpoklady výstavby

Předpokládaný časový horizont je 10/2017 až 10/2018, obsahuje přípravné práce, včetně vyklizení objektu, aktivace inženýrských sítí a bouracích prací, na to navazují realizace nových prvků a na závěr dokončovací práce a vyklizení staveniště.

g) Vnější vazby stavby na okolí včetně jejího vlivu na okolí stavby

Rekonstrukce objektu bude probíhat po většinu realizace na vlastním pozemku investora. Východní fasáda zasahuje do pozemku sousedního vlastní, bude zde krátkodobý zábor. Dále pak bude nezbytný krátkodobý zábor na komunikace, ve vlastnictví HMP, a to z důvodů obnovy vodovodní přípojky.

2. Odůvodnění pro zpracování plánu s uvedením odkazu na příslušné právní předpisy a soupis dokumentů sloužících jako podklad pro zpracování plánu

Vyhodnocení stavby z hlediska zákona č. 309/2006 Sb. §15 a nv č. 591/2006 Sb. přílohy č. 5

Více zhotovitelů							Stavba a staveniště		
	1 zhotovitel	více zhotovitelů	Do 30 dnů a 20 osob	Do 500 dnů na 1 osobu	svépomocí	Nevyžaduje se povolení ani obhlášení	Od 30 dnů a 20 osob	Od 500 dnů na 1 osobu	Rizikové práce
koordinátor	ne	ano	ne	ne	ne	ne			
oznámení							ano	ano	
plán BOZP							ano	ano	ano

Předpokládaný počet zhotovitelů: více než 1

Předpokládaný průměrný počet osob: 25

Předpokládaná doba stavby: 12 měsíců = 260 pracovních dní, 260 x 25 = 6500 osobodní

Zahájení stavby: 10/2017, konec stavby: 10/2018

Práce a činnosti vystavující fyzickou osobu zvýšenému ohrožení života nebo poškození zdraví, při jejichž provádění vzniká povinnost zpracovat plán

- Práce vystavující zaměstnance riziku poškození zdraví nebo smrti sesuvem uvolněné zeminy ve výkopu o hloubce větší než 5 m.
 - Neobsahuje
- Práce související s používáním nebezpečných chemických látek a směsí klasifikovaných podle přímo použitelného předpisu Evropské unie jako akutně toxické kategorie 1 a 2 nebo při výskytu biologických činitelů podle zvláštních právních předpisů.
 - Stavební chemie
- Práce se zdroji ionizujícího záření pokud se na ně nevztahují zvláštní právní předpisy³⁷).
 - Neobsahuje
- Práce nad vodou nebo v její těsné blízkosti spojené s bezprostředním nebezpečím utonutí.
 - Neobsahuje
- Práce, při kterých hrozí pád z výšky nebo do volné hloubky více než 10 m.
 - Práce na lešení, rekonstrukce střechy

6. Práce vykonávané v ochranných pásmech energetických vedení popřípadě zařízení technického vybavení.
 - Obnova stávajících inženýrských sítí
7. Studnařské práce, zemní práce prováděné protlačováním nebo mikrotunelováním z podzemního díla, práce při stavbě tunelů, pokud nepodléhají doзору orgánů státní báňské správy⁷⁾.
 - Neobsahuje
8. Potápěčské práce.
 - Neobsahuje
9. Práce prováděné ve zvýšeném tlaku vzduchu (v kesonu).
 - Neobsahuje
10. Práce s použitím výbušnin podle zvláštních právních předpisů²⁾.
 - Neobsahuje
11. Práce spojené s montáží a demontáží těžkých konstrukčních stavebních dílů kovových, betonových, a dřevěných určených pro trvalé zabudování do staveb.
 - Tyto práce budou obsaženy v rámci rekonstrukce objektu

3. Údaje o zpracovateli projektové dokumentace

Název:	SUDOP Praha a.s.
Adresa:	Olšanská 2643/1a, Žižkov, 130 80 Praha 3
IČ:	25793349
DIČ:	CZ25793349
Hlavní inženýr projektu:	Zdeněk Kratina Ing., SUDOP Praha a.s.
Zpracovatel plánu BOZP:	Václav Jann Ing., SUDOP Praha a.s.

B. Situační výkres stavby

Situační výkres širších vztahů dané stavby obsahuje požadavky stanovené zvláštním právním



předpisem

C. Požadavky na obsah plánu

Pro splnění požadavků na obsah plánu se v něm uvádí:

1. základní informace o rozhodnutích týkajících se stavby a podmínkách stanovených v rozhodnutích a v projektové dokumentaci stavby pro její provádění z hlediska bezpečnosti a ochrany zdraví při práci na staveništi a soupis dokumentů, týkajících se stavby, na základě kterých byla stavba povolena, včetně označení příslušného stavebního úřadu nebo autorizovaného inspektora, a

Vzhledem k rozsahu a charakteru stavebních a udržovacích prací bude uvedena projektová dokumentace pro akci "Rekonstrukce budovy Jeseniova" podána na příslušný stavební úřad Prahy 3, pro získání územního a stavebního povolení, probíhající ve sloučeném řízení. Tomuto podání předchází získání všech potřebných stanovisek a vyjádření.

2. postupy na staveništi řešící a specifikující jednotlivá opatření vyplývající z platných právních předpisů, s ohledem na místní podmínky ve vazbě na předpokládaný časový průběh prací při realizaci dané stavby, jedná se o:

a) zajištění oplocení, ohrazení stavby, stupů a vjezdů na staveniště, prostor pro skladování a manipulaci s materiálem

Staveniště bude umístěno v uzavřeném dvoře a proti vstupu nepovolaným bude zabezpečeno stávajícím nebo doplněným oplocením.

Stavby, pracoviště a zařízení staveniště musí být ohrazeny nebo jinak zabezpečeny proti vstupu nepovolaných fyzických osob, při dodržení následujících zásad:

- Staveniště v zastavěném území musí být na jeho hranici souvisle oploceno do výšky nejméně 1,8 m. Při vymezení staveniště se bere ohled na související přilehlé prostory a pozemní komunikace s cílem tyto komunikace, prostory a provoz na nich co nejméně narušit. Náhradní komunikace je nutno řádně vyznačit a osvětlit
- Nelze-li u prací prováděných na pozemních komunikacích z provozních nebo technologických důvodů ohrazení ani zábrany provést, musí být bezpečnost provozu a osob zajištěna jiným způsobem, například řízením provozu nebo střežením
- Zhotovitel určí způsob zabezpečení staveniště proti vstupu nepovolaných fyzických osob, zajistí označení hranic staveniště tak, aby byly zřetelně rozeznatelné i za snížené viditelnosti, a stanoví lhůty kontrol tohoto zabezpečení. Zákaz vstupu nepovolaným fyzickým osobám musí být vyznačen bezpečnostní značkou¹⁵⁾ na všech vstupech, a na přístupových komunikacích, které k nim vedou
- Nejsou-li požadavky na zabezpečení staveniště pro zrakově a pohybově postižené obsaženy v projektové dokumentaci, zajistí zhotovitel, aby náhradní komunikace a oplocení, popřípadě ohrazení staveniště na veřejných prostranstvích a veřejně přístupných komunikacích umožňovalo bezpečný pohyb fyzických osob s pohybovým postižením, jakož i se zrakovým postižením
- Vjezdy na staveniště pro vozidla musí být označeny dopravními značkami,¹⁶⁾ provádějícími místní úpravu provozu vozidel na staveništi. Zákaz vjezdu nepovolaným fyzickým osobám musí být vyznačen bezpečnostní značkou¹⁵⁾ na všech vjezdech, a na přístupových komunikacích, které k nim vedou.

- Před zahájením prací v ochranných pásmech vedení, staveb nebo zařízení technického vybavení provede zhotovitel odpovídající opatření ke splnění podmínek stanovených provozovateli těchto vedení, staveb nebo zařízení, 17) a během provádění prací je dodržuje.
- Po celou dobu provádění prací na staveništi musí být zajištěn bezpečný stav pracovišť a dopravních komunikací; požadavky na osvětlení stanoví zvláštní právní předpis. 5) - Přístup na jakoukoli plochu, která není dostatečně únosná, je povolen pouze, pokud je vhodným technickým zařízením nebo jinými prostředky zajištěno bezpečné provedení práce, popřípadě umožněn bezpečný pohyb po této ploše.
- Materiály, stroje, dopravní prostředky a břemena při dopravě a manipulaci na staveništi nesmí ohrozit bezpečnost a zdraví fyzických osob zdržujících se na staveništi, popřípadě jeho bezprostřední blízkosti.

b) zajištění osvětlení stavenišť a pracovišť

Dle Nařízení vlády ČR č. 361/2007 Sb., kterým se stanovují podmínky ochrany zdraví při práci

- K osvětlení pracoviště včetně spojovacích cest se používá denní, umělé nebo sdružené osvětlení. Osvětlení pracoviště a spojovacích cest mezi jednotlivými pracovišti denním, umělým nebo sdruženým osvětlením musí odpovídat náročnosti vykonávané práce na zrakovou činnost a ochranu zdraví v souladu s normovými hodnotami a požadavky. Normovou hodnotou se rozumí konkrétní hodnota denního, umělého nebo sdruženého osvětlení obsažená v příslušné české technické normě upravující hodnoty denního, sdruženého a umělého osvětlení 16). Normovým požadavkem se rozumí technický požadavek obsažený v příslušné české technické normě 16). Osvětlení nesmí být příčinou oslňování.
- Pracoviště, které je osvětlováno denním osvětlením, pokud na něm může docházet ke zvýšené tepelné zátěži nebo oslnění, musí mít osvětlovací otvory vybaveny clonícími zařízeními umožňujícími regulaci přímého slunečního záření. U bočního osvětlovacího otvoru na pracovišti umožňujícího pohled ven nesmí jejich výplně tomu bránit.
- Na pracovišti, na němž je vykonávána trvalá práce, osvětlovaném denním osvětlením, musí být dodrženy tyto hodnoty:
 - o denní osvětlení vyjádřené činitelem denní osvětlenosti D , minimální $D_{min} = 1,5 \%$, při horním nebo kombinovaném denním osvětlení i průměrný $D_m = 3 \%$,
 - o celkové umělé osvětlení vyjádřené udržovanou osvětleností $\bar{E}_m = 200 \text{ lx}$.
- Na pracovišti, na němž je vykonávána trvalá práce, osvětlovaném sdruženým osvětlením musí být dodrženy tyto hodnoty:
 - o denní složka sdruženého osvětlení vyjádřená činitelem denní osvětlenosti D , minimální $D_{min} = 0,5$ a při horním a kombinovaném denním osvětlení i průměrný $D_m = 1 \%$
 - o celkové umělé osvětlení vyjádřené udržovanou osvětleností $\bar{E}_m = 200 \text{ lx}$.
- Hodnoty celkového umělého osvětlení podle odstavců 3 a 4 se používají za předpokladu, že příslušná česká technická norma nestanoví s ohledem na zrakovou činnost jinou hodnotu.
- Pracoviště, na němž je vykonávána trvalá práce a na kterém nemohou být splněny hodnoty pro denní ani pro sdružené osvětlení podle odstavců 3 a 4, se může zřízovat a provozovat jen v případě, že jde o pracoviště:
 - o pouze s nočním provozem,
 - o které musí být z technologických důvodů umístěno pod úroveň terénu,
 - o jehož účel nebo konstrukční požadavky neumožňují zřídit dostačující počet nebo dostatečnou velikost osvětlovacích otvorů,
 - o na němž zpracováváný materiál, povaha výrobků nebo činnosti vyžadují vyloučení denního světla nebo zvláštní požadavky na osvětlení, například použití technologicky nutných vlnových délek spektrálního složení světla, které nelze docílit denním osvětlením,
 - o kde je nutné zajištění ochrany zdraví zaměstnance před pronikáním chemické látky, aerosolu nebo prachu z výrobní nebo jiné činnosti, jejichž zdrojem je technologie.

- Na pracovištích uvedených v odstavci 6 se osvětlovací soustavy zřizují tak, aby celkové umělé osvětlení, vyjádřené intenzitou osvětlení \bar{E}_m , které je jediným zdrojem osvětlení pracoviště, bylo podle zrakové náročnosti navýšeno o jeden stupeň řady uvedené v příslušné české technické normě k osvětlování vnitřních pracovních prostorů¹⁷).
- V místnosti pro odpočinek podle § 55 odst. 3 denní osvětlení vyjádřené minimálním činitelem denní osvětlenosti musí být $D_{min} = 1 \%$.
- Osvětlovací otvory, osvětlovací soustavy zajišťující umělé osvětlení a části vnitřních prostor pracoviště odrážejících světlo musí být čištěny ve lhůtách odpovídajících nejméně normovým požadavkům a činitel znečištění svítidel upravených v příslušné české technické normě pro denní a umělé osvětlení¹⁸) a trvale udržovány v takovém stavu, aby vlastnosti osvětlení byly zachovány. Osvětlovací otvory včetně ochranných prvků musí umožňovat jejich bezpečné používání, údržbu a čištění a nesmí ohrožovat další osoby zdržující se v objektu nebo v jeho okolí během údržby a čištění. Zaměstnanci musí být umožněno manipulovat s okny nebo světlíky, pokud jsou otevíratelné, otevírat, zavírat, nastavovat nebo zajišťovat z podlahy bezpečným způsobem; jsou-li otevřeny, musí být zajištěny v takové poloze, aby se předešlo riziku úrazu.
- Pracoviště včetně spojovacích cest, na kterých je zaměstnanec při výpadku umělého osvětlení vystaven ve zvýšené míře možnosti úrazu nebo jiného poškození zdraví, musí být vybaveno vyhovujícím nouzovým osvětlením podle příslušné technické normy upravující nouzové osvětlení¹⁹).

c) stanovení ochranných a kontrolovaných pásem a opatření proti jejich poškození

Musí být dodrženy všechny požadavky vyplývající z vyjádření a stanovisek, získaných pro sloučené územní a stavení řízení.

d) řešení opatření při nebezpečí výbuchu nebo požáru

S ohledem na rozsah stavebních prací a použitou technologii, nehrozí při stavebních pracích zvýšené nebezpečí výbuchu, nebo požáru.

- Dočasná zařízení pro rozvod energie na staveništi musí být navržena, provedena a používána takovým způsobem, aby nebyla zdrojem nebezpečí vzniku požáru nebo výbuchu; fyzické osoby musí být dostatečně chráněny před nebezpečím úrazu elektrickým proudem. Návrh, provedení a volba dočasného zařízení pro rozvod energie a ochranných zařízení musí odpovídat druhu a výkonu rozváděné energie, podmínkám vnějších vlivů a odborné způsobilosti fyzických osob, které mají přístup k součástem zařízení. Rozvody energie, existující před zřízením staveniště, musí být identifikovány, zkontrolovány a viditelně označeny.
- Při svařování, včetně natavování izolačních materiálů, a při nahřívání živců v tavných nádobách zhotovitel zajistí dodržení podmínek požární bezpečnosti stanovených zvláštním právním předpisem.

e) zajištění komunikace na staveništi, včetně podjíždění elektrického vedení a dalších médií (plyn, pára, voda aj.), prozatímní rozvody elektřiny po staveništi, čerpání vody, noční osvětlení

- Dočasná elektrická zařízení na staveništi musí splňovat normové požadavky a musí být podrobována pravidelným kontrolám a revizím ve stanovených intervalech. Hlavní vypínač elektrického zařízení musí být umístěn tak, aby byl snadno přístupný, musí být označen a zabezpečen proti neoprávněné manipulaci a s jeho umístěním musí být seznámeny všechny fyzické osoby zdržující se na staveništi. Pokud se na staveništi nepracuje, musí být elektrická zařízení, která nemusí zůstat z provozních důvodů zapnuta, odpojena a zabezpečena proti neoprávněné manipulaci
- Dočasná elektrická zařízení na staveništi musí splňovat normové požadavky a musí být podrobována pravidelným kontrolám a revizím ve stanovených intervalech. Hlavní vypínač

elektrického zařízení musí být umístěn tak, aby byl snadno přístupný, musí být označen a zabezpečen proti neoprávněné manipulaci a s jeho umístěním musí být seznámeny všechny fyzické osoby zdržující se na staveništi. Pokud se na staveništi nepracuje, musí být elektrická zařízení, která nemusí zůstat z provozních důvodů zapnuta, odpojena a zabezpečena proti neoprávněné manipulaci.

- Pokud nelze nadzemní elektrické vedení přesunout mimo staveniště nebo je odpojit od zdroje elektrického proudu, je nutno zabránit vjezdu dopravních prostředků a pojezdných strojů do ochranného pásma. Nelze-li provoz dopravních prostředků a pojezdných strojů pod vedením vyloučit, je nutno umístit závěsné zábrany a náležitá upozornění

f) posouzení vnějších vlivů na stavbu, zejména otřesů od dopravy, nebezpečí povodně, sesuvu zeminy, a konkretizace pro případ krizové situace

S ohledem na polohu staveniště nehrozí vlivem vnějších vlivů nebezpečí od dopravy, otřesů apod. Vzhledem k tomuto faktu není potřeba konkretizovat opatření pro případ krizové situace.

g) opatření vztahující se k umístění a řešení zařízení staveniště, včetně situačního výkresu širších vztahů staveniště, řešení svislé a vodorovné dopravy osob a materiálu

Vzhledem k tomu, že se staveniště nachází v uzavřené části dvora není potřeba vzniku zvláštních opatření. Pouze bude dočasně dooplocena část objektu kolem hlavního vchodu. K horizontální dopravě materiálu bude používána malá mechanizace např. kompaktní nakladače BOBCAT, teleskopické manipulátory a pojezdné hydraulické plošiny. K vertikální dopravě osob i materiálu bude využit stavební výtah, případně vrátky a kladky, dále pak jeřáb. Podrobněji popsáno v bodu a), dále pak v části POV (plán organizace výstavby).

- Stavební elektrické vrátky

1. Stanoviště obsluhy musí být umístěno tak, aby nebylo ohroženo břemenem nebo nosným lanem a aby z něho bylo vidět na všechna nakládací a vykládací místa, není-li vzájemné dorozumívání mezi obsluhou a fyzickou osobou na nakládacím popřípadě vykládacím místě zajištěno signalizačním zařízením.

2. Vrátek musí být umístěn v bezpečné vzdálenosti od svislé dráhy přepravovaného břemene, chráněn před ostatním provozem na staveništi a řádně ukotven popřípadě stabilizován. Nestanoví-li výrobce v návodu k používání jinak, nesmí být hmotnost zátěže použité pro stabilizaci vrátku menší než dvojnásobek jeho nosnosti.

3. Kladku je nutno osadit tak, aby její osa byla kolmá na směr navíjení lana, a nejvýše do takové polohy, aby při nejnižší poloze břemene zůstaly na bubnu vrátku ještě nejméně 3 závitů lana.

4. Vrátek nelze používat, není-li zajištěno, že se jeho chod samočinně zastaví, jakmile se závěsný hák svou nejvyšší částí přiblíží na stanovenou bezpečnou vzdálenost k pevné překážce, například kladce nebo tělesu vrátku. Nestanoví-li výrobce jinak, nastaví se tato bezpečná vzdálenost na 0,3 m.

5. V místě odebrání nebo nakládání materiálu ve výšce je zajištěna ochrana fyzických osob proti pádu z výšky¹³⁾. Pokud by střední tyč zábradlí nebo zarážka u podlahy znemožňovaly bezpečnou manipulaci s přepravovaným břemenem, lze je v nezbytném rozsahu vynechat popřípadě odstranit. Postup podle zvláštního právního předpisu tím není dotčen²¹⁾.

6. Vrátek nelze uvést do provozu, dokud nebyl po dokončení jeho montáže, včetně závěsné konstrukce kladky, předán a zhotovitelem převzat do provozu a dokud o tomto předání a převzetí nebyl učiněn zápis.

7. Před uvedením vrátku do chodu se obsluha přesvědčí, zda se nikdo nezdržuje v prostoru ohroženém pádem břemene.

- 8. Při provozu vrátku není dovoleno

- a) zatěžovat vrátek nad jeho nosnost,
- b) přepravovat břemena, která svými rozměry ohrožují okolí, pokud nejsou provedena náležitá bezpečnostní opatření,
- c) zdvihát břemena šikmým tahem,
- d) opustit stanoviště obsluhy vrátku, je-li břemeno zavěšeno na háku,
- e) zavěšovat břemeno na špičku háku,
- f) zdržovat se pod zavěšeným břemenem a v jeho nebezpečné blízkosti,
- g) usměrňovat rukama nebo nohama navíjení lana na buben vrátku,
- h) pokračovat v práci s vrátkem, utvoří-li se na laně smyčka nebo uzel a dojde-li k vysmeknutí lana z drážky kladky,
- i) dopravovat břemena, hrozí-li nebezpečí poškození nosného lana nebo vazacích prostředků,
- j) způsobovat rázy při spouštění nebo tahu břemene,
- k) zdvihát břemena zasypaná, přimrzlá nebo přilnutá,
- l) provádět změny na brzdách, které by mohly ohrozit bezpečnost fyzických osob,
- m) používat elektrický vrátek pro zdvihání výtahové plošiny ve vodičkách, pokud nejsou splněny technické požadavky platné pro uvedení stavebních plošinových výtahů do provozu.

9. Vrátek smí být použit pro vlečení, jen pokud je k tomu upraven a pokud je

- a) tomu přizpůsoben kryt navíjecího bubnu,
- b) instalováno zařízení pro správné ukládání lana při navíjení na buben,
- c) ovládání vrátku zařízení tak, že při uvolnění tlačítka určeného pro uvedení vrátku do chodu se chod vrátku zastaví.

10. Ve zhotovitelem určených intervalech provede obsluha vrátku nebo fyzická osoba určená zhotovitelem prohlídku vrátku, lana a úvazku podle návodu k používání nebo pokynů pro obsluhu.

- Jednoduché kladky pro ruční zvedání břemen

1. Nosné textilní lano musí mít průměr nejméně 10 mm. Poškozené lano je vyloučeno z používání.

2. Provedení nosné konstrukce kladky je před prvním použitím prokazatelně schváleno fyzickou osobou určenou zhotovitelem.

- Stavební výtahy

Stavební plošinové výtahy musí být v průběhu provozu ve stanovených intervalech kontrolovány s cílem zajistit jejich bezpečný provoz.

- h) postupy pro zemní práce řešící zajištění provádění výkopů, zejména riziko zasypání osob, s ohledem na druhy pažení, šířku výkopu, sklony svahu, technologii ukládání sítí do výkopu, zabezpečení okolních staveb, snižování a odvádění povrchové a podzemní vody**

Skladování a manipulace s materiálem

Bezpečný přísun a odběr materiálu musí být zajištěn v souladu s postupem prací. Materiál musí být skladován podle podmínek stanovených výrobcem, přednostně v takové poloze, ve které bude zabudován do stavby.

Zařízení pro vybavení skládek, jakými jsou opěrné nebo stabilizační konstrukce, musí být řešena tak, aby umožňovala skladování, odebírání nebo doplňování prvků a dílců v souladu s průvodní dokumentací bez nebezpečí jejich poškození. Místa určená k vázání, odvěšování a manipulaci s materiálem musí být bezpečně přístupná.

Skladovací plochy musí být rovné, odvodněné a zpevněné. Rozmístění skladovaných materiálů, rozměry a únosnost skladovacích ploch včetně dopravních komunikací musí odpovídat rozměrům a hmotnosti skladovaného materiálu a použitých strojů.

Materiál musí být uložen tak, aby po celou dobu skladování byla zajištěna jeho stabilita a nedocházelo k jeho poškození. Podločkami, zarážkami, opěrami, stojany, klíny nebo provázáním musí být zajištěny všechny prvky, dílce nebo sestavy, které by jinak byly nestabilní a mohly se například převrátit, sklopit, posunout nebo kutálet.

Prvky, které na sebe při skladování těsně doléhají a nejsou vybaveny pro bezpečné uchopení například oky, háky nebo držadly, musí být vždy vzájemně proloženy podklady. Jako podkladů není dovoleno používat kulatinu ani vrstvené podklady tvořené dvěma nebo více prvky volně položenými na sebe.

Sypké hmoty mohou být při plně mechanizovaném způsobu ukládání a odběru skladovány do jakékoli výšky. Při odebírání hmot je nutno zabránit vytváření převisů. Vytvoří-li se stěna, upraví se odběr tak, aby výška stěny nepřesáhla 9/10 maximálního dosahu použitého nakládacího stroje.

Při ručním ukládání a odebírání smějí být sypké hmoty navršeny do výšky nejvýše 2 m. Pokud je nezbytné odebírat je ručně, popřípadě mechanickou lopatou z hromad vyšších než 2 metry, upraví se místo odběru tak, aby nevznikaly převisy a výška stěny nepřesáhla 1,5 m.

Skládka sypkých hmot se spodním odběrem musí být označena bezpečnostní značkou se zákazem vstupu nepovolaných fyzických osob¹⁵⁾. Fyzické osoby, které zabezpečují provádění odběru, se nesmějí zdržovat v ohroženém prostoru místa odběru.

Sypké hmoty v pytlích se ručně ukládají do výšky nejvýše 1,5 m a při mechanizovaném skladování, jsou-li na paletách, do výšky nejvýše 3 m. Nejsou-li okraje hromad zajištěny například opěrami nebo stěnami, musí být pytle uloženy v bezpečném sklonu a vazbě tak, aby nemohlo dojít k jejich sesuvu.

Tekutý materiál musí být skladován v uzavřených nádobách tak, aby otvor pro plnění popřípadě vyprazdňování byl nahoře. Otevřené nádrže musí být zajištěny proti pádu fyzických osob do nich. Sudy, barely a podobné nádoby, jsou-li skladovány naležato, musí být zajištěny proti rozvalení. Při skladování ve více vrstvách musí být jednotlivé vrstvy mezi sebou proloženy podklady, pokud sudy, barely a podobné nádoby nejsou uloženy v konstrukcích zajišťujících jejich stabilitu.

Tabulové sklo musí být skladováno nastojato v rámech s měkkými podločkami a zajištěno proti sklopení.

Nebezpečné chemické látky a chemické směsi musí být skladovány v obalech s označením druhu a způsobu skladování, který určuje výrobce, a označeny v souladu s požadavky zvláštních právních předpisů²³⁾.

Plechovky a jiné oblé předměty smějí být při ručním ukládání stavěny nejvýše do výšky 2 m při zajištění jejich stability. Trubky, kulatina a předměty podobného tvaru musí být zajištěny proti rozvalení.

Prvky a dílce pravidelných tvarů mohou být při mechanizovaném ukládání a odběru ukládány nejvýše však do výšky 4 m, pokud výrobce nestanoví jinak a za podmínky, že není překročena únosnost podloží a že je zajištěna bezpečná manipulace s nimi.

Upínání a odepínání prvků, dílců a sestav musí být prováděno ze země nebo z bezpečných podlah tak, že nejsou upínány nebo odepínány ve větší pracovní výšce než 1,5 m. Upínání a odepínání prvků, dílců a sestav ze žebříků lze provádět pouze podle stanoveného technologického postupu.

S odpady je nutno nakládat v souladu s požadavky stanovenými zvláštním právním předpisem²⁴⁾.

Příprava před zahájením zemních prací:

Na základě údajů uvedených v projektové dokumentaci musí být vytýčeny trasy technické infrastruktury 25), zejména energetických a komunikačních vedení, vodovodní a stokové sítě, v místě jejich střetu se stavbou, popřípadě jiné podzemní a nadzemní překážky nacházející se na staveništi. Pokud se projektová dokumentace nezpracovává, zajistí zadavatel stavby vytýčení a vyznačení tras a jiných podzemních a nadzemních překážek jiným vhodným způsobem.

Před zahájením zemních prací musí být určeno rozmístění stavebních výkopů a jam a jejich rozměry a určeny způsoby těžení zeminy, zajištění stěn výkopů proti sesutí, zejména druh pažení a sklony svahů výkopů, zabezpečení okolních staveb ohrožených prováděním zemních prací odpovídající třídám hornin ve výkopech a stanoven způsob a rozsah opatření k zabránění přítoku vody na staveniště.

Jestliže podle projektové dokumentace zasahují zemní práce pod hladinu povrchové nebo podzemní vody, musí být předem určen rozsah a způsob snížení hladiny vody, za podmínek stanovených zvláštním právním předpisem²⁶⁾, zejména jejím odvedením nebo odčerpáním, ledaže použité technologie umožňují provedení plánovaných prací pod hladinou vody a současně jsou přijata opatření proti pádům fyzických osob do vody.

Před zahájením zemních prací musí být na terénu vyznačeny polohově, popřípadě též výškově, trasy technické infrastruktury, zejména podzemních vedení technického vybavení, podle zvláštního právního předpisu²⁷⁾ a jiných podzemních překážek.

S druhy vedení technického vybavení, jejich trasami popřípadě hloubkou uložení v obvodu staveniště, s jejich ochrannými pásmy a podmínkami provádění zemních prací v těchto pásmech musí být před zahájením prací prokazatelně seznámeny obsluhy strojů a ostatní fyzické osoby, které budou zemní práce provádět.

Při odstraňování poruch při haváriích, při jednoduchých ručních pracích, určí fyzická osoba pověřená zhotovitelem před zahájením prací způsob zajištění technické infrastruktury a opatření k zajištění bezpečnosti práce.

Zajištění výkopových prací

Před zahájením zemních prací musí být zabezpečeny okolní stavby ohrožené výkopem.

Výkopy v zastavěném území, na veřejných prostranstvích a v uzavřených objektech, kde probíhají současně i jiné činnosti, musí být zakryty, nebo u okraje, kde hrozí nebezpečí pádu fyzických osob do výkopu, zajištěny zábradlím podle zvláštního právního předpisu²⁸⁾, přičemž prostor mezi horní tyčí a zárážkou u podlahy je nutno zajistit proti propadnutí osob způsobem odpovídajícím místním a provozním podmínkám bez ohledu na hloubku výkopu. Ve vzdálenosti větší než 1,5 m od hrany výkopu lze zajištění provést vhodnou zábranou zamezující přístupu osob do prostoru ohroženého pádem do hloubky. Za vhodnou zábranu se považuje zábradlí, u něhož nemusí být dodrženy

požadavky na pevnost ani na zajištění prostoru pod horní tyčí proti propadnutí, přenosné dílcové zábradlí, bezpečnostní značení označující riziko pádu osob upevněné ve výšce horní tyče zábradlí, překážka nejméně 0,6 m vysoká nebo zemina z výkopu, uložená v sytkém stavu do výše nejméně 0,9 m. Zábradlí a zábrany smí být přerušeny pouze v místech přechodů nebo přejezdů. Pokud výkop tvoří překážku na veřejně přístupné komunikaci pro pěší, musí být zajištěn vždy zábradlím podle věty první, přičemž zarážka u podlahy slouží zároveň jako zarážka pro slepeckou hůl.

Na veřejných prostranstvích a veřejně přístupných komunikacích musí být přes výkopy zřízeny přechody nebo přejezdy, kapacitně odpovídající danému provozu, dostatečně únosné a bezpečné. Přechody o šířce nejméně 1,5 m musí být opatřeny zábradlím podle bodu 2. včetně zarážky pro slepeckou hůl na obou stranách.

Na staveništi, kde je zamezen vstup nepovolaným osobám, musí být proti pádu fyzických osob do hloubky¹³⁾ zajištěny okraje výkopů v těch místech, kde se vnější okraj dopravní komunikace přibližuje k okraji výkopu na vzdálenost menší než 1,5 m. Přechod o šířce nejméně 0,75 m musí být zřízen přes výkop hlubší než 0,5 m; nepřesahuje-li hloubka výkopu 1,5 m, musí být přechod opatřen zábradlím alespoň po jedné straně, v ostatních případech po obou stranách.

Okraje výkopu nesmí být zatěžovány do vzdálenosti 0,5 m od hrany výkopu. Povrch terénu v pásu od okraje výkopu nebo jámy až po hranici smykového klínu stanovenou v projektové dokumentaci, ohrožený usmýknutím, nesmí být zatěžován zejména stavebním provozem, stavbami zařízení staveniště, stroji nebo materiálem, s výjimkou případů, kdy stabilita stěny výkopu je zabezpečena způsobem stanoveným v projektové dokumentaci.

Pro fyzické osoby pracující ve výkopech musí být zřízen bezpečný sestup a výstup pomocí žebříků, schodů nebo šikmých ramp. Povrch šikmých ramp o sklonu větším než 1 : 5 musí být upraven proti uklouznutí náležitě upevněnými příčnými lištami nebo zarážkami.

Provádění výkopových prací

Prováděním výkopových prací nesmí být ohrožena stabilita jiných staveb a jejich částí. Jestliže při provádění zemních prací dojde k nepředvídanému ohrožení stability okolních staveb anebo k porušení některých jejich částí, musí být zhotovitelem neprodleně přijata opatření k zajištění jejich stability.

Před prvním vstupem fyzických osob do výkopu nebo po přerušení práce delším než 24 hodin prohlédne zhotovitel nebo osoba jím pověřená stav stěn výkopu, pažení a přístupů; hrozí-li ve výkopu nebezpečí výskytu nebezpečných par nebo plynů, zajistí měření jejich koncentrace.

V ochranných pásmech vedení, popřípadě staveb nebo zařízení technického vybavení, lze provádět výkopové práce pouze při dodržení podmínek stanovených jejich vlastníky nebo provozovateli podle zvláštního právního předpisu¹⁷⁾. Zhotovitel přijme, v souladu s těmito podmínkami, nezbytná opatření zabraňující nebezpečnému přiblížení fyzických osob nebo strojů k těmto vedením, popřípadě stavbám nebo zařízením.

Použití strojů nebo pneumatického a elektrického nářadí v blízkosti podzemních vedení, popřípadě staveb nebo zařízení technického vybavení, projedná zhotovitel s provozovatelem, popřípadě vlastníkem vedení, pokud podmínky použití těchto strojů a nářadí nejsou obsaženy v podmínkách podle bodu 3.

Zhotovitel při provádění výkopových prací, při nichž jsou dotčena podzemní vedení technického vybavení, dodržuje zejména tato opatření:

vedení, která mohou být prováděním výkopových prací ohrožena, jsou náležitě zajištěna,

obnažené potrubní vedení ve stěně výkopu je ihned zajišťováno proti průhybu, vybočení nebo rozpojení.

Při provádění výkopových prací se nikdo nesmí zdržovat v ohroženém prostoru, zejména při souběžném strojním a ručním provádění výkopových prací, při ručním začisťování výkopu nebo při

přepravě materiálu do výkopu a z výkopu. Není-li v průvodní dokumentaci stroje stanoveno jinak, je prostor ohrožený činností stroje vymezen maximálním dosahem jeho pracovního zařízení zvětšeným o 2 m.

Nemá-li obsluha stroje při souběžném strojním a ručním provádění výkopových prací na jednom pracovním záběru dostatečný výhled na všechna místa ohroženého prostoru, nepokračuje v práci se strojem.

Při ručním provádění výkopových prací musí být fyzické osoby při práci rozmístěny tak, aby se vzájemně neohrožovaly.

Větší balvany, zbytky stavebních konstrukcí nebo nesoudržné materiály ve stěnách výkopů, které by mohly svým tlakem uvolnit zeminu, musí být neprodleně zajištěny proti uvolnění nebo odstraněny. Nahromaděná zemina, spadlý materiál a nežádoucí překážky musí být z výkopu odstraňovány bez zbytečného odkladu.

Při zjištění nebezpečných předmětů, munice nebo výbušniny musí být práce ve výkopu přerušena až do doby odstranění nebo zajištění těchto předmětů.

Po dobu přerušení výkopových prací zhotovitel zajišťuje pravidelnou odbornou kontrolu a nezbytnou údržbu zábran popřípadě zábradlí, pažení, lávek, přechodů, přejezdů, bezpečnostních značek, značení a signálů, popřípadě dalších zařízení zajišťujících bezpečnost fyzických osob u výkopů.

Mechanické zhutňování zeminy pomocí válců, pěchů nebo jiných zhutňovacích prostředků musí být prováděno tak, aby nedošlo k ohrožení stability stěn výkopů ani sousedních staveb.

Na odlehlých pracovištích, kde není zajištěn dohled, nesmí být výkopové práce od hloubky 1,3 m prováděny osamoceně.

Zajištění stability stěn výkopů

Stěny výkopu musí být zajištěny proti sesutí.

Svislé boční stěny ručně kopaných výkopů musí být zajištěny pažením při hloubce výkopu větší než 1,3 m v zastavěném území a 1,5 m v nezastavěném území. V zeminách nesoudržných, podmačených nebo jinak náchylných k sesutí a v místech, kde je nutno počítat s opakovanými otřesy, musí být stěny těchto výkopů zabezpečeny podle stanoveného technologického postupu i při hloubkách menších, než je stanoveno ve větě první.

Pažení stěn výkopu musí být navrženo a provedeno tak, aby spolehlivě zachytilo tlak zeminy a zajišťovalo tak bezpečnost fyzických osob ve výkopech, zabránilo poklesu okolního terénu a sesouvání stěn výkopu, popřípadě vyloučilo nebezpečí ohrožení stability staveb v sousedství výkopu.

Do strojem vyhloubených nezapažených výkopů se nesmí vstupovat, pokud jejich stěny nejsou zajištěny proti sesutí ochranným rámem, bezpečnostní klecí, rozpěrnou konstrukcí nebo jinou technickou konstrukcí. Strojně hloubené výkopy a jámy se svislými nezajištěnými stěnami, do kterých nebudou v souladu s technologickým postupem vstupovat fyzické osoby, lze ponechat nezapažené po dobu stanovenou technologickým postupem.

Nejmenší světlá šířka výkopů se svislými stěnami, do kterých vstupují fyzické osoby, činí 0,8 m. Rozměry výkopů musí být voleny tak, aby umožňovaly bezpečné provedení všech návazných montážních prací spojených zejména s uložením potrubí, osazením tvarovek a armatur, napojením přípojek, provedením spojů nebo svařováním.

Při ručním odstraňování pažení stěn výkopu se musí postupovat zespodu za současného zasypávání odpaženého výkopu tak, aby byla zajištěna bezpečnost práce.

Hrozí-li při přepažování nebo odstraňování pažení nebezpečí sesutí stěn výkopu nebo poškození staveb v jeho blízkosti, musí být pažení ponecháno v potřebné výšce ve výkopu.

Svahování výkopů

Sklony svahů výkopů určuje zhotovitel se zřetelem zejména na geologické a provozní podmínky tak, aby během provádění prací nebyly fyzické osoby ve výkopu a jeho blízkosti ohroženy sesuvem zeminy. Přibližné sklony svahů výkopů o hloubce do 3 m, které budou po ukončení stavebních prací zasypány, a podmínky, které přitom mají být dodrženy, jsou pro některé druhy zemin stanoveny normovými požadavky.

Fyzická osoba určená zhotovitelem k řízení provádění výkopových prací

- a) při změně geologických a hydrogeologických podmínek oproti projektové dokumentaci upřesní určený sklon stěn svahovaných výkopů,
- b) vzniknou-li pochybnosti o stabilitě svahu, určí a zajistí provedení opatření k zamezení sesuvu svahu a k zajištění bezpečnosti fyzických osob.

Podkopávání svahů je nepřípustné.

Za nepříznivé povětrnostní situace, při které může být ohrožena stabilita svahu, se nikdo nesmí zdržovat na svahu ani pod svahem.

Při práci na svazích se sklonem strmějším než 1:1 a ve výšce větší než 3 m je nutno provést opatření proti sklouznutí fyzických osob nebo sesunutí materiálu.

Pracovat současně na více stupních ve svahu nad sebou lze tehdy, jestliže jsou realizací opatření stanovených v technologickém postupu vytvořeny podmínky pro zajištění bezpečnosti fyzických osob zdržujících se na nižších stupních.

Zvláštní požadavky na zemní práce ovlivněné zmrzlou zeminou

Způsob těžby, dopravy a případného rozmrazování zmrzlé zeminy stanoví zhotovitel v technologickém postupu tak, aby byla zajištěna bezpečnost fyzických osob a ochrana dotčených podzemních sítí technického vybavení území.

Prostor, v němž se provádí rozmrazování a kde by mohlo v jeho důsledku vzniknout nebezpečí popálení nebo propadnutí fyzických osob, musí být zřetelně vymezen.

Ruční přeprava zemin

Konstrukce pracovní plošiny pro dočasné uložení vykopané zeminy musí být upevněna tak, aby neohrožovala bezpečnost fyzických osob a stabilitu pažení nebo stěny výkopu. Na části pažení lze uvedenou plošinu připevňovat pouze tehdy, je-li pažení k tomuto účelu přizpůsobeno.

Pro přepravu zeminy kolečkem musí být zřízena dostatečně široká a únosná komunikace ve sklonu nejvýše 1:5, bez prudkých přechodů; její povrch nesmí být kluzký a podle okolností musí být zpevněn.

Přepravuje-li se zemina pro zásyp výkopu hlubšího než 1,5 m kolečkem, musí být při okraji výkopu zřízena pevná zábrázka zabraňující sjetí kolečka do výkopu. Vyžaduje-li manipulace s kolečkem odstranění části zábradlí, postupuje se podle zvláštního právního předpisu²⁶⁾.

- i) **způsob zajištění bezbariérového řešení na veřejných pozemních komunikacích a veřejných plochách, zejména s ohledem na způsob zajištění proti pádu do výkopu osob se zrakovým postižením**

V rámci přípravy staveniště, ani při samotné výstavbě nebude omezeno bezbariérové řešení na veřejných pozemních komunikacích.

j) postupy pro betonářské práce řešící způsob dopravy betonové směsi, zajištění všech fyzických osob zdržujících se na staveništi proti pádu do směsi, pohyb po výztuži, přístup k místům betonáže, předpokládané provedení bednění,

Bednění

1. Bednění musí být těsné, únosné a prostorově tuhé. Bednění musí být v každém stadiu montáže i demontáže zajištěno proti pádu jeho prvků a částí. Při jeho montáži, demontáži a používání se postupuje v souladu s průvodní dokumentací výrobce a s ohledem na bezpečný přístup a zajištění proti pádu fyzických osob. Podpěrné konstrukce bednění, jako jsou stojky a rámové podpěry, musí mít dostatečnou únosnost a být úhlopříčně ztuženy v podélné, příčné i vodorovné rovině.
2. Podpěrné konstrukce musí být navrženy a montovány tak, aby je bylo možno při odbedňování postupně odstraňovat a uvolňovat bez nebezpečí.
3. Únosnost podpěrných konstrukcí a bednění musí být doložena statickým výpočtem s výjimkou prvků bez konstrukčního rizika.
4. Před zahájením betonářských prací musí být bednění jako celek a jeho části, zejména podpěry, řádně prohlédnuty a zjištěné závady odstraněny. O předání a převzetí hotové konstrukce bednění a její kontrole provede fyzická osoba pověřená zhotovitelem křížení betonářských prací písemný záznam.

Přeprava a ukládání betonové směsi

1. Při přečerpávání betonové směsi do přepravníků nebo zásobníků a při jejím ukládání do konstrukce je nutno pracovat z bezpečných pracovních podlah popřípadě plošin, aby byla zajištěna ochrana fyzických osob zejména proti pádu z výšky nebo do hloubky, proti zavalení a zalití betonovou směsí. Nelze-li taková místa zřídit, zajistí zhotovitel ochranu fyzických osob jinými prostředky stanovenými v technologickém postupu, jako jsou osobní ochranné pracovní prostředky proti pádu nebo ochranný koš.
2. Pro přístup a pro ruční přepravu betonové směsi musí být vybudovány bezpečné přístupové komunikace¹³⁾, například pracovní nebo přístupová lešení popřípadě podlahy tak, aby byla vyloučena chůze fyzických osob bezprostředně po uložené výztuži.
3. Zhotovitel zajistí provádění kontroly stavu podpěrné konstrukce bednění v průběhu betonáže. Zjištěné závady musí být bezodkladně odstraňovány.
4. Dopravuje-li se betonová směs do místa ukládání čerpadlem, zhotovitel stanoví a zajistí způsob dorozumívání mezi fyzickou osobou provádějící ukládání a obsluhou čerpadla.

Odbedňování

1. Odbedňování nosných prvků konstrukcí nebo jejich částí, u nichž při předčasném odbednění hrozí nebezpečí zřícení nebo poškození konstrukce, smí být zahájeno jen na pokyn fyzické osoby určené zhotovitelem.
2. Hrozí-li při odbedňování konstrukcí nebezpečí pádu z výšky nebo do hloubky, dodržuje zhotovitel bližší požadavky zvláštního právního předpisu¹³⁾. Žebřík lze při odbedňovacích pracích používat pouze do výšky 3 m odbedňované konstrukce nad pracovní podlahou a za předpokladu, že se neuvolňují ani neodstraňují nosné části bednění a stabilita žebříku není závislá na demontovaných částech bednění a podpěr.
3. Ohrožený prostor odbedňovacích prací je nutno zajistit proti vstupu nepovolaných fyzických osob.
4. Součásti bednění se bezprostředně po odbednění ukládají na určená místa tak, aby nebyly zdrojem nebezpečí úrazu a nepřetěžovaly konstrukci.

Předpínání výztuže

1. Pracovní prostor předpínacího zařízení musí být vyznačen. Vstup do tohoto prostoru je povolen pouze fyzickým osobám vykonávajícím předpínací práce nebo dohled.
2. Stanoviště obsluhy musí být umístěno vedle předpínacího zařízení, mimo směr tahu napínacího drátu a s možností bezpečně ustoupit v případě jeho vychýlení.
3. Obsluha vrátku, kterým se provádí vytahování trubek nebo zatahování kabelů, musí být chráněna zástěnou pro případ poškození tažného lana, závěsu kabelu nebo trubky.
4. Čerpadla, hadice, trysky, spoje a manometry musí být vždy před zahájením pracovní směny kontrolovány zhotovitelem pověřenou fyzickou osobou.
5. Prasklé nebo vytržené dráty nebo pruty, pruty s důlkovou korozí a prvky mechanicky poškozené nesmí být napínány. Při odvíjení předpínacího drátu, dodávaného ve svazcích nebo kotoučích, musí být používáno zařízení vylučující vylétnutí konce odvíjeného drátu.
6. Po ukončení napínání a po odstranění napínací pistole musí být odstraněny přečnívající konce předpínané výztuže.
7. Při ovíjení výztuže nesmí být současně prováděna ochrana ovíjení například torkretováním.

Práce železářské

1. Prostory, stroje, přípravky a jiná zařízení pro výrobu armatury musí být uspořádány tak, aby fyzické osoby nebyly ohroženy pohybem materiálu a jeho ukládáním.
2. Při stříhání několika prutů současně musí být pruty zajištěny v pevné poloze konstrukcí stroje nebo vhodnými přípravky.
3. Při stříhání a ohýbání prutů nesmí být stroj přetěžován. Pruty musí být upevněny nebo zajištěny tak, aby nemohlo dojít k ohrožení fyzických osob.

k) postupy pro zednické práce řešící základní technologie zdění zevnitř objektu, zejména ochranné zábradlí zvenku, z obvodového lešení, zajišťování otvorů ve svislém zdivu, dopravu materiálu pro zdění, zajištění pod místem práce ve výšce a v jeho okolí,

1. Stroje pro výrobu, zpracování a přepravu malty se na staveništi umísťují tak, aby při provozu nemohlo dojít k ohrožení fyzických osob.
2. Při strojním čerpání malty musí být zabezpečen účinný způsob dorozumívání mezi fyzickou osobou provádějící nanášení (ukládání) malty a obsluhou čerpadla.
3. Při činnostech spojených s nebezpečím odstříknutí vápenné malty nebo mléka je nutno používat vhodné osobní ochranné pracovní prostředky. Vápno se nesmí hasit v úzkých a hlubokých nádobách.
4. Materiál připravený pro zdění musí být uložen tak, aby pro práci zůstal volný pracovní prostor široký nejméně 0,6 m.
5. K dopravě materiálu lze používat pomocné skluzové žlaby, pokud jsou umístěny a zabezpečeny tak, aby přepravou materiálu nemohlo dojít k ohrožení fyzických osob.
6. Na právě vyzdívanou stěnu se nesmí vstupovat nebo ji jinak zatěžovat, a to ani při provádění kontroly svislosti zdiva a vázání rohů.
7. Osazování konstrukcí, předmětů a technologických zařízení do zdiva musí být z hlediska stability zdiva řešeno v projektové dokumentaci, nejedná-li se o předměty malé hmotnosti, které stabilitu zdiva zjevně nemohou narušit. Osazené předměty musí být připevněny nebo ukotveny tak, aby se nemohly uvolnit ani posunout.

8. Na pracovištích a přístupových komunikacích, na nichž jsou fyzické osoby vykonávající zednické práce vystaveny nebezpečí pádu z výšky nebo do hloubky popřípadě nebezpečí propadnutí nedostatečně únosnou konstrukcí, zajistí zhotovitel dodržení bližších požadavků stanovených zvláštním právním předpisem¹³).

9. Vstupovat na osazené prefabrikované vodorovné nosné konstrukce se smí jen tehdy, jsou-li zabezpečeny proti uvolnění a sesunutí.

l) postupy pro montážní práce řešící bezpečnostní opatření při jednotlivých montážních operacích a s tím spojených opatřeních pro zajištění pomocných stavebních konstrukcí, přístupy na místo montáže, způsob zajišťování otvorů vzniklých s postupem montáže, doprava stavebních dílů a jejich upevňování a stabilizace,

1. Montážní práce smí být zahájeny pouze po náležitém převzetí montážního pracoviště fyzickou osobou určenou křížením montážních prací a odpovědnou za jejich provádění. O předání montážního pracoviště se vyhotoví písemný záznam. Zhotovitel montážních prací zajistí, aby montážní pracoviště umožňovalo bezpečné provádění montážních prací bez ohrožení fyzických osob a konstrukcí a splňovalo požadavky stanovené v příloze č. 1 k tomuto nařízení.

2. Fyzické osoby provádějící montáž při ní používají montážní a bezpečnostní pomůcky a přípravky stanovené v technologickém postupu.

3. Montážní a bezpečnostní přípravky, sloužící k zajištění bezpečnosti fyzických osob při montáži, zejména při práci ve výšce, je nutno upevnit k dílcům ještě před jejich vyzdvížením k osazení, nevylučuje-li to technologický postup montáže.

4. Zvolené vázací prostředky musí umožnit zavěšení dílce podle průvodní dokumentace výrobce.

5. Způsob a místo upevnění stejně jako seřízení vázacích prostředků musí být voleno tak, aby upevnění i uvolnění vázacích prostředků mohlo být provedeno bezpečně.

6. Pro přístup na montážní pracoviště a pro zřízení bezpečné pracovní podlahy se využívají trvalé konstrukce, které jsou současně s postupem montáže do stavby zabudovávány, jako jsou schodiště nebo stropní panely. Podmínky stanoví technologický postup montáže.

7. Svislá doprava osob na pracoviště ležící výše než 30 m se zajišťuje výtahem nebo závěsným košem, pokud to charakter konstrukce nebo postup práce nevylučuje.

8. Dopravovat fyzické osoby pomocí závěsného koše lze pouze podle zpracovaného technologického postupu a v souladu s bližšími požadavky zvláštního právního předpisu¹¹), jestliže k tomu dala prokazatelně souhlas odborně způsobilá fyzická osoba pověřená zhotovitelem.

9. Při odebírání dílců ze skládky nebo z dopravního prostředku musí být zajištěno bezpečné skladování zbývajících dílců podle části I. této přílohy.

10. Zdvihání a přemísťování zavěšených břemen nebo přemísťování pomocí pojízdných zařízení se provádí v souladu s bližšími požadavky zvláštního právního předpisu⁶). Je zakázáno zdvihát nebo přemísťovat břemena zasypaná, upevněná, přimrzlá, přilnutá nebo jiným způsobem znemožňující stanovení síly potřebné k jejich zdvihnutí, pokud není zajištěno, že nebude překročena nosnost použitého zařízení.

11. Během zdvihání a přemísťování dílce se fyzické osoby zdržují v bezpečné vzdálenosti. Teprve po ustálení dílce nad místem montáže mohou z bezpečné plošiny nebo podlahy provádět jeho osazení a zajištění proti vychýlení. Dílec se odvěšuje od závěsu zdvihacího prostředku teprve po tomto zajištění.

12. Svislé dílce se po osazení musí zajistit proti překlopení šrouby, montážními stolicemi, vzpěrami, zaklínováním v základové patce nebo jiným vhodným způsobem. Způsob uvolňování vázacích prostředků z osazovaných dílců, zejména svislých, stanoví technologický postup montáže tak, aby bezpečnost osob nebyla podmíněna stabilitou osazovaných dílců a aby stabilita dílců nebyla touto činností ohrožena.

13. Následující dílec se smí osazovat teprve tehdy, až je předcházející dílec bezpečně uložen a upevněn podle technologického postupu.

14. Montážní přípravky pro dočasné zajištění dílců smí být odstraňovány až po upevnění dílců a prostorovém ztužení konstrukce stanoveném v projektové dokumentaci.

15. Technologický postup stanoví způsob vyztužení těch dílců, při jejichž osazení je bezpečnost fyzických osob ohrožena v důsledku rozkmitání těchto dílců působením větru.

16. Ocelové konstrukce musí být po dobu jejich montáže trvale uzemněny.

m) postupy pro bourací a rekonstrukční práce řešící základní technologie bourání, zejména ruční, strojní, kombinované, a za využití výbušnin, zajištění pracovišť s bouracími pracemi, podchycení bouraných konstrukcí, odvoz sutin, zajištění všech fyzických osob zdržujících se na staveništi ve výšce, zabezpečení inženýrských sítí, jejich náhradní vedení, zabezpečení okolních objektů a prostor,

1. Bourací práce, při nichž jsou dotčeny nosné prvky stavební konstrukce, se smí provádět pouze podle technologického postupu stanoveného v dokumentaci bouracích prací¹²⁾. Při bouracích pracích, pro něž se dokumentace bouracích prací podle zvláštního právního předpisu nezpracovává, zajistí zhotovitel zpracování technologického postupu na základě provedeného průzkumu stávajícího stavu bourané stavby, jejího statického posouzení a zjištění vedení, popřípadě staveb a zařízení technického vybavení a stavu dotčených sousedních staveb. K průzkumu se využijí stávající dostupné dokumentace o stavbě samé a o stavbách sousedních, vyjádření vlastníků popřípadě správců technické infrastruktury a vlastní ohledání staveniště. Na základě statického posouzení se zajišťuje, aby v průběhu prací nedošlo k nekontrolovanému porušení stability stavby nebo její části. O provedeném průzkumu vyhotoví zhotovitel zápis.

2. Průzkumem zjištěné podzemní prostory, například dutiny, studně nebo jiné podzemní objekty, musí být před zahájením bouracích prací zasypány nebo jiným způsobem zajištěny.

3. Bourání staveb vyšších než přízemních, strhávání nebo bourání svislých konstrukcí od výšky 3 m, bourání schodišť a vysunutých částí, rekonstrukce a bourání, při kterých dochází ke změně konstrukční bezpečnosti stavby, strojní bourání, bourání specifickými metodami, jako je řezání kyslíkem, a bourací práce podle bodu 26., smějí být prováděny pouze fyzickými osobami k tomu určenými zhotovitelem, pokud je zajištěn stálý dozor vykonávaný fyzickou osobou k tomu zhotovitelem pověřenou; fyzická osoba pověřená stálým dozorem po celou dobu výkonu stálého dozoru sleduje určené pracoviště, provádění prací a pohyb fyzických osob na něm, z tohoto pracoviště se nevzdaluje a nevykonává jinou činnost než dozor.

4. Stálý dozor podle předchozího bodu je dále nutno zajistit, jestliže bourací práce probíhají na dvou nebo více místech v rámci jedné bourané stavby současně.

5. Jsou-li v průběhu bouracích prací zjištěny skutečnosti, které nebyly průzkumem podle bodu 1 odhaleny, zajistí zhotovitel bez zbytečného odkladu přizpůsobení technologického postupu těmto skutečnostem tak, aby vždy byla zajištěna bezpečnost prováděných prací.

6. Před zahájením bouracích prací je nutno vymezit ohrožený prostor a zajistit jej proti vstupu nepovolaných fyzických osob, dále je nutno bezpečně zajistit vstupy do bourané stavby jakož i na jednotlivá pracoviště a přijmout nezbytná opatření k ochraně veřejného zájmu, jenž by mohl být těmito pracemi ohrožen.

7. Ohrožený prostor musí být v zastavěném území vymezen oplocením o výšce nejméně 1,8 m, pokud tomu použítá technologie bourání nebrání. Není-li možno prostor oplotit, musí být zajištěn jiným vhodným způsobem, například střežením nebo vyloučením provozu.

8. Vnitřní rozvody a instalace zabudované v bourané stavbě musí být před zahájením prací odpojeny a zajištěny proti použití. Podle okolností se proti poškození zajistí i vedení technického vybavení, do nichž je stavba prostřednictvím přípojek napojena. Pokud u rekonstruované stavby nelze z provozních

důvodů vnitřní rozvody a instalace odpojit, stanovní zhotovitel opatření k zajištění jejího bezpečného provozu během provádění bouracích prací.

9. K zajištění dodávky elektrické energie pro provádění bouracích prací je nutno zřídit dočasné elektrické zařízení splňující normové požadavky. Toto zařízení, stejně jako dočasný přívod vody pro kropení k omezení prašnosti, je nutno v průběhu bouracích prací zabezpečit proti poškození.

10. Bourací práce nesmí být zahájeny, pokud k tomu nebyl osobou určenou zhotovitelem vydán písemný příkaz a pokud nebylo pracoviště vybaveno pomocnými konstrukcemi, materiálem a pomůckami stanovenými v technologickém postupu.

11. Před zahájením bouracích prací je nutno stanovit signál, kterým v naléhavém případě bezprostředního ohrožení dá osoba určená zhotovitelem k řízení bouracích prací pokyn k neprodlenému opuštění pracoviště. Zhotovitel zajistí, aby všechny fyzické osoby zdržující se na tomto pracovišti byly s tímto signálem prokazatelně seznámeny.

12. Zhotovitel zajistí, aby při provádění bouracích prací bylo provedeno statické zajištění sousedních staveb způsobem stanoveným v dokumentaci bouracích prací popřípadě v technologickém postupu tak, aby nebyla ohrožena jejich stabilita.

13. Dočasné stavební konstrukce zřízené uvnitř bourané stavby nebo na jejích vnějších stranách nesmějí být zatěžovány vybouraným materiálem ani nesmí být přes ně strháván materiál z bourané stavby, pokud nejsou k tomu účelu navrženy.

14. Materiál z bourané části stavby je nutno průběžně odstraňovat, aby nedošlo k přetížení podlah nebo stropních konstrukcí následkem jeho nahromadění.

15. Bourací práce nesmí být přerušeny, pokud není zajištěna stabilita těch částí bourané konstrukce, které nebyly dosud strženy. Tento požadavek platí i v případě neplánovaného přerušování bouracích prací například z důvodu náhlého zhoršení povětrnostní situace.

16. Jestliže v průběhu bouracích nebo rekonstrukčních prací je část stavby nadále užívána, musí být v technologických postupech stanoveno bezpečnostní zajištění a kontroly pracovišť se zřetelem na zajištění ochrany života a zdraví fyzických osob, které stavbu užívají.

17. Bourání střešní konstrukce nebo krovů strháváním pomocí lan a tažných strojů smí být prováděny pouze tehdy, jestliže byla učiněna opatření k zajištění stability zbývajících konstrukcí a částí stavby.

18. Není-li zajištěna dostatečná únosnost konstrukcí bourané stavby, provádějí se bourací práce ze samostatné pomocné konstrukce.

19. Při ručním bourání smějí být konstrukční prvky odstraněny pouze tehdy, nejsou-li zatíženy.

20. Při bourání zdí, které stabilizují vystupující konstrukce, například balkony nebo arkýře, je nutno zajistit tyto konstrukce tak, aby nedošlo k nežádoucí ztrátě jejich stability.

21. Při ručním bourání nosných konstrukcí se musí postupovat zásadně vertikálním směrem shora dolů.

22. Postupné bourání staveb postavených panelovou technologií se smí provádět až po rozpojení jednotlivých panelů a po předchozím zajištění jejich stability.

23. Ruční bourání stropů s dřevěnou nosnou konstrukcí se smí provádět tehdy, jsou-li zdi nad ní odstraněny, nosné prvky jsou odkryty a ze stropů je odklizen vybouraný materiál.

24. Stropní prvky je nutno před uvázáním na zdvihací zařízení uvolnit od ostatních konstrukcí.

25. Bourání klenby uvolněním části konstrukce, která ji zajišťuje, lze provádět pouze strojním způsobem a je-li zajištěno, že zřícením klenby nedojde k ohrožení fyzických osob.

26. Bourací práce na pracovištích uspořádaných tak, že fyzické osoby provádějící tyto práce mohou být ohroženy padajícími předměty nebo materiálem z pracoviště nad nimi, se smí provádět pouze

tehdy, jsou-li provedena opatření stanovená v technologickém postupu k zajištění bezpečnosti fyzických osob při takovém způsobu práce.

n) řešení montáže stropů, včetně pomocných konstrukcí, opatření zajištění bezpečné a zdravé neohrožující práce ve výšce po obvodu a v místě montáže, doprava materiálu, zajištění pod prací ve výšce,

I. Zajištění proti pádu technickou konstrukcí

1. Způsob zajištění a rozměry technických konstrukcí (dále jen „konstrukce“) musejí odpovídat povaze prováděných prací, předpokládanému namáhání a musí umožňovat bezpečný průchod. Výběr vhodných přístupů na pracoviště ve výšce musí odpovídat četnosti použití, požadované výšce místa práce a době jejího trvání. Zvolené řešení musí umožňovat evakuaci v případě hrozícího nebezpečí. Pohyb na pracovních podlahách a dalších plochách ve výšce a přístupy k nim nesmí vytvářet žádná další rizika pádu.

2. V závislosti na způsobu zajištění a typu konstrukce musí být přijata odpovídající opatření ke snížení rizik spojených s jejím používáním. Volné okraje musí být zajištěny osazením konstrukce ochrany proti pádu vhodně uspořádané, dostatečně vysoké a pevné k zabránění nebo zachycení pádu z výšky. Při použití zachytných konstrukcí je nutno dbát na zamezení úrazů zaměstnanců při jejich zachycení. Konstrukce ochrany proti pádu může být přerušena pouze v místech žebříkových nebo schodišťových přístupů.

3. Požadavky na uspořádání, montáž, demontáž, zajištění stability a únosnosti, na používání a kontrolu konstrukce jsou obsaženy v průvodní, popřípadě provozní dokumentaci⁷⁾.

4. Zábradlí se skládá alespoň z horní tyče (madla) a zárážky u podlahy (ochranné lišty) o výšce minimálně 0,15 m. Je-li výška podlahy nad okolní úrovní větší než 2 m, musí být prostor mezi horní tyčí (madlem) a zárážkou u podlahy zajištěn proti propadnutí osob osazením jedné nebo více středních tyčí, případně jiné vhodné výplně, s ohledem na místní a provozní podmínky. Za dostatečnou se považuje výška horní tyče (madla) nejméně 1,1 m nad podlahou, nestanoví-li zvláštní právní předpisy jinak⁸⁾.

5. Jestliže provedení určité pracovní operace vyžaduje dočasné odstranění konstrukce ochrany proti pádu, musí být po dobu provádění této operace přijata účinná náhradní bezpečnostní opatření. Práce ve výškách a nad volnou hloubkou nesmí být zahájena, dokud nejsou tato opatření provedena. Bezprostředně po dočasném přerušení nebo ukončení příslušné pracovní operace se odstraněná konstrukce ochrany proti pádu opět osadí.

II. Zajištění proti pádu osobními ochrannými pracovními prostředky

1. Zaměstnavatel zajistí, aby zvolené osobní ochranné pracovní prostředky odpovídaly povaze prováděné práce, předpokládaným rizikům a povětrnostní situaci, umožňovaly bezpečný pohyb a aby byly pravidelně prohlíženy a zkoušeny v souladu s požadavky průvodní dokumentace; přitom smí být použity pouze osobní ochranné pracovní prostředky, které splňují požadavky stanovené zvláštními právními předpisy⁹⁾.

2. Podle účelu a způsobu použití se rozlišují

a) osobní ochranné pracovní prostředky pro pracovní polohování a prevenci proti pádům z výšky (pracovní polohovací systémy),

b) osobní ochranné pracovní prostředky proti pádům z výšky (systémy zachycení pádu).

3. Osobní ochranné pracovní prostředky se používají samostatně nebo v kombinaci prvků a součástí systémů a v souladu s návody k používání dodanými výrobcem tak, že je

- a) zaměstnanci zamezen přístup do prostoru, v němž hrozí nebezpečí pádu (1,5 m od volného okraje),
 - b) zaměstnanec udržován v pracovní poloze tak, že pádu z výšky je zcela zabráněno, nebo
 - c) pád bezpečně zachycen a zachyceného zaměstnance lze neprodleně a bezpečně vyprostit, popřípadě dopravit do bezpečného místa; k zachycení pádu musí dojít v dostatečné výšce nad překážkou (terénem, podlahou, konstrukcí apod.), aby se vyloučilo zranění zaměstnance.
4. Zaměstnanec se musí před použitím osobních ochranných pracovních prostředků přesvědčit o jejich kompletnosti, provozuschopnosti a nezávadném stavu.
5. Vhodný osobní ochranný pracovní prostředek proti pádu, popřípadě pracovní polohovací systém, včetně kotevních míst, musí být určen v technologickém postupu. Pokud se jedná o práce, které zpracování technologického postupu nevyžadují, určí vhodný způsob zajištění proti pádu, respektive pracovního polohování, včetně míst kotvení, odborně způsobilý zaměstnanec pověřený zaměstnavatelem. Místo kotvení osobního ochranného pracovního prostředku proti pádu musí být ve směru pádu dostatečně odolné.
6. Přístupy v závěsu na laně a pracovní polohovací systémy lze používat jen v případech, kdy z posouzení rizik vyplývá, že práce může být při použití těchto prostředků vykonána bezpečně a že použití jiných prostředků není opodstatněné. S ohledem na související rizika, čas potřebný pro provedení práce a plnění ergonomických požadavků musí být přednostně používána sedačka s vhodnými doplňky.
7. Použití závěsu na laně s prostředky pro pracovní polohování je dále možné, jen pokud
- a) systém je tvořen nejméně dvěma nezávislými lany, přičemž jedno slouží jako nosný prostředek pro výstup, sestup a zavěšení v požadované poloze (pracovní lano) a druhé jako záložní (zajišťovací lano),
 - b) zaměstnanec používá zachycovací stroj, který je prostřednictvím pohyblivého zachycovače pádu, jenž sleduje pohyb zaměstnance, připojen k zajišťovacímu lanu,
 - c) k pohybu po pracovním laně se používají výhradně k tomu určené prostředky pro výstup a sestup (např. slaňovací prostředky) a připojení k pracovnímu lanu zahrnuje samosvorný systém k zabránění pádu zaměstnance, který ztratil kontrolu nad svými pohyby,
 - d) náradí a další vybavení užívané při práci je přichyceno k postroji nebo k sedačce, popřípadě jinak zajištěno proti pádu,
 - e) práce je prováděna podle zpracovaného technologického postupu a pod dozorem tak, aby zaměstnanec konající práci mohl být v případě nouze neprodleně vyproštěn.
8. Za výjimečných okolností, kdy s ohledem na posouzení rizik by použití druhého lana mohlo způsobit, že provádění práce by bylo nebezpečnější, lze připustit použití jediného lana, pokud byla učiněna náležitá opatření k zajištění bezpečnosti a součástí systému jsou výrobcem k takovému způsobu použití určeny a vyhovují parametrům jejich stanovené životnosti.
9. Zaměstnavatel zajistí, aby zaměstnanec provádějící práce při použití osobních ochranných pracovních prostředků proti pádu byl pro předpokládané činnosti vyškolen, zejména pak pro vyprošťovací postupy při mimořádných událostech.

III. Používání žebříků

1. Žebřík může být použit pro práci ve výšce pouze v případech, kdy použití jiných bezpečnějších prostředků není s ohledem na vyhodnocení rizika opodstatněné a účelné,

případně kdy místní podmínky, týkající se práce ve výškách, použití takových prostředků neumožňují. Na žebříku mohou být prováděny jen krátkodobé, fyzicky nenáročné práce při použití ručního nářadí. Práce, při nichž se používá nebezpečných nástrojů nebo nářadí jako například přenosných řetězových pil, ručních pneumatických nářadí, se na žebříku nesmějí vykonávat.

2. Při výstupu, sestupu a práci na žebříku musí být zaměstnanec obrácen obličejem k žebříku a v každém okamžiku musí mít možnost bezpečného uchopení a spolehlivou oporu.

3. Po žebříku mohou být vynášena (snášena) jen břemena o hmotnosti do 15 kg, pokud zvláštní právní předpisy nestanoví jinak.

4. Po žebříku nesmí vystupovat (sestupovat) ani na něm pracovat současně více než jedna osoba.

5. Žebřík nesmí být používán jako přechodový můstek s výjimkou případů, kdy je k takovému použití výrobcem určen.

6. Žebříky používané pro výstup (sestup) musí svým horním koncem přesahovat výstupní (nástupní) plošinu nejméně o 1,1 m, přičemž tento přesah lze nahradit pevnými madly nebo jinou pevnou částí konstrukce, za kterou se vystupující (sestupující) zaměstnanec může spolehlivě přidržet. Sklon žebříku nesmí být menší než 2,5 : 1, za příčlemi musí být volný prostor alespoň 0,18 m a u paty žebříku ze strany přístupu musí být zachován volný prostor alespoň 0,6 m.

7. Žebřík musí být umístěn tak, aby byla zajištěna jeho stabilita po celou dobu použití. Přenosný žebřík musí být postaven na stabilním, pevném, dostatečně velkém, nepohyblivém podkladu tak, aby příčle byly vodorovné. Závěsný žebřík musí být upevněn bezpečným způsobem a s výjimkou provazových žebříků zajištěn proti posunutí a rozkývání. Provazový žebřík může být používán pouze pro výstup a sestup.

8. U přenosných žebříků musí být zabráněno jejich podklouznutí zajištěním bočnic na horním nebo dolním konci použitím protiskluzových přípravků nebo jiných opatření s odpovídající účinností. Skládací a výsuvné žebříky musí být užívány tak, aby jednotlivé díly byly zajištěny proti vzájemnému pohybu. Pojízdňné žebříky musí být před zahájením prací a v jejich průběhu zajištěny proti pohybu. Přenosné dřevěné žebříky o délce větší než 12 m nelze používat.

9. Na žebříku smí zaměstnanec pracovat jen v bezpečné vzdálenosti od jeho horního konce, za kterou se u žebříku opěrného považuje vzdálenost chodidel nejméně 0,8 m, u dvojitého žebříku nejméně 0,5 m od jeho horního konce.

10. Při práci na žebříku musí být zaměstnanec v případech, kdy stojí chodidly ve výšce větší než 5 m, zajištěn proti pádu osobními ochrannými pracovními prostředky.

11. Zaměstnavatel zajistí provádění prohlídek žebříků v souladu s návodem na používání.

12. Chůze na dřevěném dvojitém žebříku (malířské práce) může být prováděna zaškolenými zaměstnanci, pohybují-li se po ploše, kde je vyloučeno nebezpečí ztráty stability žebříku

IV. Zajištění proti pádu předmětů a materiálu

1. Materiál, nářadí a pracovní pomůcky musí být uloženy, popřípadě skladovány ve výškách tak, že jsou po celou dobu uložení zajištěny proti pádu, sklouznutí nebo shoení jak během práce, tak po jejím ukončení.

2. Pro upevnění nářadí, uložení drobného materiálu (hřebíky, šrouby apod.) musí být použita vhodná výstroj nebo k tomu účelu upravený pracovní oděv.

3. Konstrukce pro práce ve výškách nelze přetěžovat; hmotnost materiálu, pomůcek, nářadí, včetně osob, nesmí překročit nosnost konstrukce stanovenou v průvodní dokumentaci.

V. Zajištění pod místem práce ve výšce a v jeho okolí

1. Prostory, nad kterými se pracuje, a v nichž vzhledem k povaze práce hrozí riziko pádu osob nebo předmětů (dále jen „ohrožený prostor“), je nutné vždy bezpečně zajistit.
2. Pro bezpečné zajištění ohrožených prostorů se použije zejména
 - a) vyloučení provozu,
 - b) konstrukce ochrany proti pádu osob a předmětů v úrovni místa práce ve výšce nebo pod místem práce ve výšce,
 - c) ohrazení ohrožených prostorů dvoutyčovým zábradlím o výšce nejméně 1,1 m s tyčemi upevněnými na nosných sloupcích s dostatečnou stabilitou; pro práce nepřesahující rozsah jedné pracovní směny postačí vymezit ohrožený prostor jednotyčovým zábradlím, popřípadě zábranou o výšce nejméně 1,1 m, nebo
 - d) dozor ohrožených prostorů k tomu určeným zaměstnancem po celou dobu ohrožení.
3. Ohrožený prostor musí mít šířku od volného okraje pracoviště nejméně
 - a) 1,5 m při práci ve výšce od 3 m do 10 m,
 - b) 2 m při práci ve výšce nad 10 m do 20 m,
 - c) 2,5 m při práci ve výšce nad 20 m do 30 m,
 - d) 1/10 výšky objektu při práci ve výšce nad 30 m.Šířka ohroženého prostoru se vytyčuje od paty svislice, která prochází vnější hranou volného okraje pracoviště ve výšce.
4. Při práci na plochách se sklonem větším než 25 stupňů od vodorovné roviny se šířka ohroženého prostoru podle bodu 3 zvětšuje o 0,5 m. Obdobně se zvětšuje tato šířka o 1 m na všechny strany od půdorysného profilu vertikálně dopravovaného břemene v místech dopravy materiálu.
5. S ohledem na vyhodnocení rizika při práci na vysokých objektech, například na komínech, stožárech, věžích, je ohroženým prostorem pás o šířce stanovené v bodě 3 kolem celého obvodu paty objektu.
6. Práce nad sebou lze provádět pouze výjimečně, nelze-li zajistit provedení prací jinak. Technologický postup musí obsahovat způsob zajištění bezpečnosti zaměstnanců na níže položeném pracovišti.

VI. Práce na střeše

1. Zaměstnance vykonávající práci na střeše je nutné chránit proti
 - a) pádu ze střešních pláštů na volných okrajích,
 - b) sklouznutí z plochy střechy při jejím sklonu nad 25 stupňů,
 - c) propadnutí střešní konstrukcí.
2. Ochranu proti pádu ze střechy nejen po obvodu, ale i do světlíků, technologických a jiných otvorů, zaměstnavatel zajistí použitím ochranné, případně záchytné konstrukce nebo použitím osobních ochranných pracovních prostředků proti pádu.
3. Zajištění proti sklouznutí zaměstnavatel zajistí použitím žebříků upevněných v místě práce a potřebných komunikací, případně použitím ochranné konstrukce nebo osobních ochranných pracovních prostředků proti pádu. U střeš se sklonem nad 45 stupňů od vodorovné roviny je nutno použít vedle žebříků ještě osobní ochranné pracovní prostředky proti pádu.

4. Zajištění proti propadnutí se provádí na všech střešních pláštích, kde je půdorysná vzdálenost mezi latěmi nebo jinými nosnými prvky střešní konstrukce větší než 0,25 m a kde není zaručeno, že jednotlivé střešní prvky jsou bezpečné proti prolomení zatížením osobami včetně náradí, pracovních pomůcek a materiálu, případně není toto zatížení vhodně rozloženo pomocnou konstrukcí (pracovní nebo přístupová podlaha apod.).

5. Stavba a oprava komínů ze střechy se sklonem nad 10 stupňů se provádí z bezpečné pracovní plochy o šířce nejméně 0,6 m.

VII. Dočasné stavební konstrukce

1. Dočasné stavební konstrukce lze použít jen v provedení, které odpovídá průvodní dokumentaci a návodům na montáž a používání těchto konstrukcí. Návod na montáž, včetně potřebných doplňujících nákresů a dokumentů, musí být k dispozici zaměstnancům, kteří konstrukci montují, používají a demontují.

2. Pokud pro dočasnou stavební konstrukci není dostupná potřebná dokumentace nebo tato dokumentace nepokrývá zamýšlené konstrukční uspořádání, musí být odborně způsobilou osobou proveden individuální výpočet pevnosti a stability kromě případů, kdy je konstrukce montována ve shodě s uspořádáním obsaženým v české technické normě.

3. V závislosti na složitosti zvolené dočasné stavební konstrukce navrhne odborně způsobilá osoba konkrétní postup montáže, používání a demontáže.

4. Dočasné stavební konstrukce lze považovat za bezpečné tehdy, pokud

a) jsou založeny na dostatečně únosném terénu nebo na konstrukci, jejíž únosnost je staticky prokázána,

b) nosné součásti jsou zajištěny proti podklouznutí buď připevněním k základové ploše nebo jiným způsobem s odpovídající účinností, který zajišťuje stabilitu lešení; pojízdná lešení jsou zajištěna vhodnými zařízeními proti náhodnému pohybu během práce,

c) jsou provedeny tak, aby tvořily prostorově tuhý celek, zajištěný proti lokálnímu i celkovému vybočení, posunutí nebo překlopení,

d) jsou dostatečně pevné a odolné vůči vnějším silám a nepříznivým vlivům; jsou schopné přenést předpokládané zatížení a jejich funkce je prokázána statickým výpočtem nebo jiným dokumentem,

e) rozměry, tvar a vybavení podlah odpovídají povaze prováděných prací, podlahy umožňují bezpečný pohyb a výkon práce ve vhodné pracovní poloze,

f) podlahy jsou osazeny takovým způsobem, aby se jejich součásti při běžném použití neposouvaly, v podlahách a mezi podlahovými dílci a svislou kolektivní ochranou proti pádu nejsou nebezpečné mezery,

g) pohyblivé konstrukce jsou zabezpečeny proti samovolným pohybům,

h) pracovní plochy na nich jsou přístupné po bezpečných komunikacích (žebříky, schody, rampy nebo výtahy).

Pokud nejsou části dočasných stavebních konstrukcí připraveny k používání, například během montáže, demontáže nebo přestavby, musí být vstup na tyto části dočasných stavebních konstrukcí zamezen vhodnými zábranami a označen bezpečnostními značkami¹¹⁾

5. Dočasné stavební konstrukce lze užívat pouze po jejich náležitém předání odborně způsobilou osobou odpovědnou za jejich montáž a převzetí do užívání osobou odpovědnou za jejich užívání. O předání a převzetí vyhotoví předávající na základě odborné prohlídky zápis potvrzující úplné dokončení a vybavení dočasné stavební konstrukce. Zápis o předání a převzetí se nevyžaduje u

- a) typizovaných lehkých pracovních lešení o výšce pracovní podlahy do 1,5 m,
- b) pohyblivých pracovních plošin, pokud při přemísťování na jiné pracoviště nebyly demontovány jejich nosné části, přičemž za demontáž se nepovažuje úprava nosných částí do přepravní polohy.

6. Dočasné stavební konstrukce musí být podrobovány pravidelným odborným prohlídkám způsobem a v intervalech stanovených v průvodní dokumentaci. Pokud nastaly mimořádné okolnosti, které mohly mít nepříznivý vliv na bezpečnost lešení (například nepříznivá povětrnostní situace), musí být odborná prohlídka provedena bezodkladně.

7. Lešení lze montovat, demontovat nebo podstatným způsobem přestavovat jen v souladu s návodem na montáž a demontáž obsaženým v průvodní dokumentaci a pod vedením osoby, která je k tomu odborně způsobilá. Provádět uvedené činnosti mohou pouze zaměstnanci, kteří byli vyškoleni a jejich znalosti a dovednosti byly ověřeny. Školení zahrnuje osvojení si znalostí a dovedností, zejména pokud jde o

- a) pochopení návodu na montáž, demontáž nebo přestavbu použitého lešení,
- b) bezpečnost práce během montáže, demontáže nebo přestavby příslušného lešení,
- c) opatření k ochraně před rizikem pádu osob nebo předmětů,
- d) opatření v případě změn povětrnostní situace, které by mohly nepříznivě ovlivnit bezpečnost použitého lešení,
- e) přípustná zatížení,
- f) další rizika, která mohou být spojena s montáží, demontáží nebo přestavbou.

Obsah a četnost školení s ohledem na nová nebo změněná rizika práce, způsob ověřování znalostí a dovedností účastníků školení a vedení dokumentace o školení stanoví zaměstnavatel.

8. Žebříky nelze používat jako podpěrný nebo nosný prvek podlah lešení s výjimkou žebříků, které jsou k tomuto účelu výrobcem určeny.

9. Pro výstup a sestup mezi podlahami lešení lze použít i dřevěné sbíjené žebříky o největší délce 3,5 m s příčlemi vsazenými do zdvojených postranic dostatečné pevnosti doložené výpočtem.

VIII. Shazování předmětů a materiálu

1. Shazovat předměty a materiál na níže položená místa nebo plochy lze jen za předpokladu, že

- a) místo dopadu je zabezpečeno proti vstupu osob (ohrazením, vyloučením provozu, střežením apod.) a jeho okolí je chráněno proti případnému odrazu nebo rozstříku shozeného předmětu nebo materiálu,
- b) materiál je shazován uzavřeným shozem až do místa uložení,
- c) je provedeno opatření, zamezující nadměrné prašnosti, hlučnosti, popřípadě vzniku jiných nežádoucích účinků.

2. Nelze shazovat předměty a materiál v případě, kdy není možné bezpečně předpokládat místo dopadu, jakož ani předměty a materiál, které by mohly zaměstnance strhnout z výšky.

IX. Přerušení práce ve výškách

Při nepříznivé povětrnostní situaci je zaměstnavatel povinen zajistit přerušení prací. Za nepříznivou povětrnostní situaci, která výrazně zvyšuje nebezpečí pádu nebo sklouznutí, se při pracích ve výškách považuje:

- a) bouře, déšť, sněžení nebo tvoření námrazy,
- b) čerstvý vítr o rychlosti nad 8 m.s-1 (síla větru 5 stupňů Bf) při práci na zavěšených pracovních plošinách, pojízdných lešeních, žebřících nad 5 m výšky práce a při použití závěsu na laně u pracovních polohovacích systémů; v ostatních případech silný vítr o rychlosti nad 11 m.s-1 (síla větru 6 stupňů Bf) ,
- c) dohlednost v místě práce menší než 30 m,
- d) teplota prostředí během provádění prací nižší než -10 °C.

X. Krátkodobé práce ve výškách

Při krátkodobých montážních pracích ve výškách nevyhnutelných pro osazení stavebních prvků se mohou stavební prvky osazovat a vzájemně spojovat z konzol, z navařených nebo jiným způsobem upevněných příčlív, z profilů ztužujících příhradovou konstrukci nebo podobných náslapných ploch, pokud zaměstnanec provádějící tyto práce použije osobní ochranné pracovní prostředky proti pádu.

XI. Školení zaměstnanců

Zaměstnavatel poskytuje zaměstnancům v dostatečném rozsahu školení o bezpečnosti a ochraně zdraví při práci ve výškách a nad volnou hloubkou, zejména pokud jde o práce ve výškách nad 1,5 m, kdy zaměstnanci nemohou pracovat z pevných a bezpečných pracovních podlah, kdy pracují na pohyblivých pracovních plošinách, na žebřících ve výšce nad 5 m a o používání osobních ochranných pracovních prostředků. Při montáži a demontáži lešení postupuje zaměstnavatel podle části VII. bodu 7 věty druhé.

- o) postupy pro práci ve výškách řešící způsob zajištění proti pádu na volném okraji, proti sklouznutí, proti propadnutí střešní konstrukcí, dopravu materiálu, konkrétní způsob zajištění prací ve výšce; při navrhování osobního zajištění osob určit systém zachycení proti pádu, včetně určení způsobu kotvení pro zajištění osob proti pádu osobními ochrannými pracovními prostředky, pokud nebylo možné přednostně užít prostředků kolektivní ochrany před prostředky osobní ochrany,**

Zaměstnavatel přijímá technická a organizační opatření k zabránění pádu zaměstnanců z výšky nebo do hloubky, propadnutí nebo sklouznutí nebo k jejich bezpečnému zachycení (dále jen "ochrana proti pádu") a zajistí jejich provádění

- na všech ostatních pracovištích a přístupových komunikacích, pokud leží ve výšce nad 1,5 m nad okolní úrovní, případně pokud pod nimi volná hloubka přesahuje 1,5 m.

- Ochranu proti pádu zajišťuje zaměstnavatel přednostně pomocí prostředků kolektivní ochrany, kterými jsou zejména technické konstrukce, například ochranná zábradlí a ohrazení, poklapy, zachytňá lešení, ohrazení nebo sítě a dočasné stavební konstrukce, například lešení nebo pracovní plošiny.

- Prostředky osobní ochrany, kterými jsou osobní ochranné pracovní prostředky proti pádu, se použijí v případě, kdy povaha práce vylučuje použití prostředků kolektivní ochrany nebo není-li použití prostředků kolektivní ochrany s ohledem na povahu, předpokládaný rozsah a dobu trvání práce a počet dotčených zaměstnanců účelné nebo s ohledem na bezpečnost zaměstnance dostatečné.

- Zaměstnavatel zajistí, aby otvory v podlaze a terénní prohlubně, jejichž půdorysné rozměry ve všech směrech přesahují 0,25 m, byly bezprostředně po jejich vzniku zakryty poklopy o odpovídající únosnosti zajištěnými proti posunutí nebo aby volné okraje otvorů byly zajištěny technickým prostředkem ochrany proti pádu, například zábradlím nebo ohrazením. Zajištěny proti vypadnutí osob nemusí být otvory ve stěnách, jejichž dolní okraj je výše než 1,1 m nad podlahou, a otvory ve stěnách o šířce menší než 0,3 m a výšce menší než 0,75 m.
- Zaměstnavatel zajistí, aby na všech plochách, které nezaručují, že jsou při zatížení osobami včetně náradí, pracovních pomůcek a materiálu bezpečné proti prolomení, případně na nichž toto zatížení není vhodně rozloženo technickou konstrukcí (pracovní, popř. přístupová podlaha apod.), bylo provedeno zajištění proti propadnutí. Ke zvyšování místa práce nebo k výstupu není dovoleno používat nestabilní předměty a předměty určené k jinému použití (vědra, sudy, židle, stoly apod.).
- Práce ve výškách nesmí být prováděna, jestliže nepříznivá povětrnostní situace, s ohledem na použitou ochranu proti pádu, může ohrozit bezpečnost a zdraví zaměstnanců.
- Při práci ve výškách a nad volnou hloubkou vykonávané osamoceně nebo samostatně musí být zaměstnanec seznámen s pravidly pro dorozumívání mezi zaměstnanci na pracovišti nebo pro dorozumívání s vedoucím zaměstnancem. Zaměstnanec vykonávající práci uvedenou ve větě první musí být poučen o povinnosti přerušit práci, pokud v ní nemůže pokračovat bezpečným způsobem, a o přerušení práce musí neprodleně informovat vedoucího zaměstnance, popřípadě zaměstnavatele.

p) zajištění dalších požadavků na bezpečnost práce, zejména dopravu materiálu, jeho skladování na pracovišti, zajištění pracoviště z hlediska požadavků při práci ve výšce, opatření vztahující se k pomocným stavebním konstrukcím použitým pro jednotlivé práce, použití strojů,

- Před použitím stroje zhotovitel seznámí obsluhu s místními provozními a pracovními podmínkami majícími vliv na bezpečnost práce, jimiž jsou zejména únosnost půdy, přejezdů a mostů, sklony pojezdové roviny, uložení podzemních vedení technického vybavení, popřípadě jiných podzemních překážek, umístění nadzemních vedení a překážek.
- Při provozu stroje obsluha zajišťuje stabilitu stroje v průběhu všech pracovních činností stroje. Je-li stroj vybaven stabilizátory, táhly nebo závěsy, jsou v pracovní poloze nastaveny v souladu s návodem k používání a zajištěny proti zaboření, posunutí nebo uvolnění.
- Pokud je u stroje předepsáno zvláštní výstražné signalizační zařízení, je signalizováno uvedení stroje do chodu zvukovým, případně světelným výstražným signálem. Po výstražném signálu uvádí obsluha stroj do chodu až tehdy, když všechny ohrožené fyzické osoby opustily ohrožený prostor; není-li v průvodní dokumentaci stroje stanoveno jinak, je prostor ohrožený činností stroje vymezen maximálním dosahem jeho pracovního zařízení zvětšeným o 2 m. Na nepřehledných pracovištích smí být stroj uveden do provozu až po uplynutí doby postačující k opuštění ohroženého prostoru všemi fyzickými osobami.
- Pokud je stroj používán na pozemní komunikaci a je vybaven zvláštním výstražným světlem oranžové barvy, řídí se jeho činnost zvláštními právními předpisy.¹⁹⁾
- Při použití stroje za provozu na pozemních komunikacích zhotovitel postupuje v souladu s podmínkami stanovenými podle zvláštních právních předpisů;²⁰⁾ dohled a podle okolností též bezpečnost provozu na pozemních komunikacích zajišťuje dostatečným počtem způsobilých fyzických osob, které při této činnosti užívají jako osobní ochranný pracovní prostředek výstražný oděv s vysokou viditelností. Při označení překážky provozu na pozemních komunikacích se řídí ustanoveními zvláštních právních předpisů.¹⁶⁾
- Stroje, při jejichž činnosti vznikají vibrace, lze používat jen takovým způsobem a na takových staveništích, kde nehrozí nebezpečné přenášení vibrací působících škody na blízkých stavbách, výkopech, podzemním vedení, zařízení, a podobně.

- Způsob zajištění a rozměry technických konstrukcí (dále jen „konstrukce“) musejí odpovídat povaze prováděných prací, předpokládanému namáhání a musí umožňovat bezpečný průchod. Výběr vhodných přístupů na pracoviště ve výšce musí odpovídat četnosti použití, požadované výšce místa práce a době jejího trvání. Zvolené řešení musí umožňovat evakuaci v případě hrozícího nebezpečí. Pohyb na pracovních podlahách a dalších plochách ve výšce a přístupy k nim nesmí vytvářet žádná další rizika pádu.

- V závislosti na způsobu zajištění a typu konstrukce musí být přijata odpovídající opatření ke snížení rizik spojených s jejím používáním. Volné okraje musí být zajištěny osazením konstrukce ochrany proti pádu vhodně uspořádané, dostatečně vysoké a pevné k zabránění nebo zachycení pádu z výšky. Při použití záchytných konstrukcí je nutno dbát na zamezení úrazů zaměstnanců při jejich zachycení. Konstrukce ochrany proti pádu může být přerušena pouze v místech žebříkových nebo schodišťových přístupů.

- Požadavky na uspořádání, montáž, demontáž, zajištění stability a únosnosti, na používání a kontrolu konstrukce jsou obsaženy v průvodní, popřípadě provozní dokumentaci7).

- Zábradlí se skládá alespoň z horní tyče (madla) a zárážky u podlahy (ochranné lišty) o výšce minimálně 0,15 m. Je-li výška podlahy nad okolní úroveň větší než 2 m, musí být prostor mezi horní tyčí (madlem) a zárážkou u podlahy zajištěn proti propadnutí osob osazením jedné nebo více středních tyčí, případně jiné vhodné výplně, s ohledem na místní a provozní podmínky. Za dostatečnou se považuje výška horní tyče (madla) nejméně 1,1 m nad podlahou, nestanoví-li zvláštní právní předpisy jinak8).

- Jestliže provedení určité pracovní operace vyžaduje dočasné odstranění konstrukce ochrany proti pádu, musí být po dobu provádění této operace přijata účinná náhradní bezpečnostní opatření. Práce ve výškách a nad volnou hloubkou nesmí být zahájena, dokud nejsou tato opatření provedena. Bezprostředně po dočasném přerušení nebo ukončení příslušné pracovní operace se odstraněná konstrukce ochrany proti pádu opět osadí.

- Zaměstnavatel zajistí, aby zvolené osobní ochranné pracovní prostředky odpovídaly povaze prováděné práce, předpokládaným rizikům a povětrnostní situaci, umožňovaly bezpečný pohyb a aby byly pravidelně prohlíženy a zkoušeny v souladu s požadavky průvodní dokumentace; přitom smí být použity pouze osobní ochranné pracovní prostředky, které splňují požadavky stanovené zvláštními právními předpisy9).

- Podle účelu a způsobu použití se rozlišují

a) osobní ochranné pracovní prostředky pro pracovní polohování a prevenci proti pádům z výšky (pracovní polohovací systémy),

b) osobní ochranné pracovní prostředky proti pádům z výšky (systémy zachycení pádu).

- Osobní ochranné pracovní prostředky se používají samostatně nebo v kombinaci prvků a součástí systémů a v souladu s návody k používání dodanými výrobcem tak, že je

a) zaměstnanci zamezen přístup do prostoru, v němž hrozí nebezpečí pádu (1,5 m od volného okraje),

b) zaměstnanec udržován v pracovní poloze tak, že pádu z výšky je zcela zabráněno, nebo

c) pád bezpečně zachycen a zachyceného zaměstnance lze neprodleně a bezpečně vyprostit, popřípadě dopravit do bezpečného místa; k zachycení pádu musí dojít v dostatečné výšce nad překážkou (terénem, podlahou, konstrukcí apod.), aby se vyloučilo zranění zaměstnance.

- Zaměstnanec se musí před použitím osobních ochranných pracovních prostředků přesvědčit o jejich kompletnosti, provozuschopnosti a nezávadném stavu.

- Vhodný osobní ochranný pracovní prostředek proti pádu, popřípadě pracovní polohovací systém, včetně kotevních míst, musí být určen v technologickém postupu. Pokud se jedná o práce, které zpracování technologického postupu nevyžadují, určí vhodný způsob zajištění proti pádu, respektive

pracovního polohování, včetně míst kotvení, odborně způsobilý zaměstnanec pověřený zaměstnavatelem. Místo kotvení osobního ochranného pracovního prostředku proti pádu musí být ve směru pádu dostatečně odolné.

- Přístupy v závěsu na laně a pracovní polohovací systémy lze používat jen v případech, kdy z posouzení rizik vyplývá, že práce může být při použití těchto prostředků vykonána bezpečně a že použití jiných prostředků není opodstatněné. S ohledem na související rizika, čas potřebný pro provedení práce a plnění ergonomických požadavků musí být přednostně používána sedačka s vhodnými doplňky.

- Použití závěsu na laně s prostředky pro pracovní polohování je dále možné, jen pokud

a) systém je tvořen nejméně dvěma nezávislými lany, přičemž jedno slouží jako nosný prostředek pro výstup, sestup a zavěšení v požadované poloze (pracovní lano) a druhé jako záložní (zajišťovací lano),

b) zaměstnanec používá zachycovací postroj, který je prostřednictvím pohyblivého zachycovače pádu, jenž sleduje pohyb zaměstnance, připojen k zajišťovacímu lanu,

c) k pohybu po pracovním laně se používají výhradně k tomu určené prostředky pro výstup a sestup (např. slaňovací prostředky) a připojení k pracovnímu lanu zahrnuje samosvorný systém k zabránění pádu zaměstnance, který ztratil kontrolu nad svými pohyby,

d) nářadí a další vybavení užívané při práci je přichyceno k postroji nebo k sedačce, popřípadě jinak zajištěno proti pádu,

e) práce je prováděna podle zpracovaného technologického postupu a pod dozorem tak, aby zaměstnanec konající práci mohl být v případě nouze neprodleně vyproštěn.

- Za výjimečných okolností, kdy s ohledem na posouzení rizik by použití druhého lana mohlo způsobit, že provádění práce by bylo nebezpečnější, lze připustit použití jediného lana, pokud byla učiněna náležitá opatření k zajištění bezpečnosti a součástí systému jsou výrobcem k takovému způsobu použití určeny a vyhovují parametrům jejich stanovené životnosti.

- Zaměstnavatel zajistí, aby zaměstnanec provádějící práce při použití osobních ochranných pracovních prostředků proti pádu byl pro předpokládané činnosti vyškolen, zejména pak pro vyprošťovací postupy při mimořádných událostech.

- Žebřík může být použit pro práci ve výšce pouze v případech, kdy použití jiných bezpečnějších prostředků není s ohledem na vyhodnocení rizika opodstatněné a účelné, případně kdy místní podmínky, týkající se práce ve výškách, použití takových prostředků neumožňují. Na žebříku mohou být prováděny jen krátkodobé, fyzicky nenáročné práce při použití ručního nářadí. Práce, při nichž se používá nebezpečných nástrojů nebo nářadí jako například přenosných řetězových pil, ručních pneumatických nářadí, se na žebříku nesmějí vykonávat.

- Při výstupu, sestupu a práci na žebříku musí být zaměstnanec obrácen obličejem k žebříku a v každém okamžiku musí mít možnost bezpečného uchopení a spolehlivou oporu.

- Po žebříku mohou být vynášena (snášena) jen břemena o hmotnosti do 15 kg, pokud zvláštní právní předpisy nestanoví jinak¹⁰).

- Po žebříku nesmí vystupovat (sestupovat) ani na něm pracovat současně více než jedna osoba.

- Žebřík nesmí být používán jako přechodový můstek s výjimkou případů, kdy je k takovému použití výrobcem určen.

- Žebříky používané pro výstup (sestup) musí svým horním koncem přesahovat výstupní (nástupní) plošinu nejméně o 1,1 m, přičemž tento přesah lze nahradit pevnými madly nebo jinou pevnou částí konstrukce, za kterou se vystupující (sestupující) zaměstnanec může spolehlivě přidržet. Sklon žebříku nesmí být menší než 2,5 : 1, za příčlemi musí být volný prostor alespoň 0,18 m a u paty žebříku ze strany přístupu musí být zachován volný prostor alespoň 0,6 m.

- Žebřík musí být umístěn tak, aby byla zajištěna jeho stabilita po celou dobu použití. Přenosný žebřík musí být postaven na stabilním, pevném, dostatečně velkém, nepohyblivém podkladu tak, aby příčle byly vodorovné. Závěsný žebřík musí být upevněn bezpečným způsobem a s výjimkou provazových žebříků zajištěn proti posunutí a rozkývání. Provazový žebřík může být používán pouze pro výstup a sestup.
- U přenosných žebříků musí být zabráněno jejich podklouznutí zajištěním bočnic na horním nebo dolním konci použitím protiskluzových přípravků nebo jiných opatření s odpovídající účinností. Skládací a výsuvné žebříky musí být užívány tak, aby jednotlivé díly byly zajištěny proti vzájemnému pohybu. Pojízdné žebříky musí být před zahájením prací a v jejich průběhu zajištěny proti pohybu. Přenosné dřevěné žebříky o délce větší než 12 m nelze používat.
- Na žebříku smí zaměstnanec pracovat jen v bezpečné vzdálenosti od jeho horního konce, za kterou se u žebříku opěrného považuje vzdálenost chodidel nejméně 0,8 m, u dvojitého žebříku nejméně 0,5 m od jeho horního konce.
- Při práci na žebříku musí být zaměstnanec v případech, kdy stojí chodidly ve výšce větší než 5 m, zajištěn proti pádu osobními ochrannými pracovními prostředky.
- Zaměstnavatel zajistí provádění prohlídek žebříků v souladu s návodem na používání.
- Chůze na dřevěném dvojitém žebříku (malířské práce) může být prováděna zaškolenými zaměstnanci, pohybují-li se po ploše, kde je vyloučeno nebezpečí ztráty stability žebříku.
- Materiál, nářadí a pracovní pomůcky musí být uloženy, popřípadě skladovány ve výškách tak, že jsou po celou dobu uložení zajištěny proti pádu, sklouznutí nebo shoení jak během práce, tak po jejím ukončení.
- Pro upevnění nářadí, uložení drobného materiálu (hřebíky, šrouby apod.) musí být použita vhodná výstroj nebo k tomu účelu upravený pracovní oděv.
- Konstrukce pro práce ve výškách nelze přetěžovat; hmotnost materiálu, pomůcek, nářadí, včetně osob, nesmí překročit nosnost konstrukce stanovenou v průvodní dokumentaci.
- Prostory, nad kterými se pracuje, a v nichž vzhledem k povaze práce hrozí riziko pádu osob nebo předmětů (dále jen „ohrožený prostor“), je nutné vždy bezpečně zajistit.
- Pro bezpečné zajištění ohrožených prostorů se použije zejména
 - a) vyloučení provozu,
 - b) konstrukce ochrany proti pádu osob a předmětů v úrovni místa práce ve výšce nebo pod místem práce ve výšce,
 - c) ohrazení ohrožených prostorů dvoutýčovým zábradlím o výšce nejméně 1,1 m s tyčemi upevněnými na nosných sloupcích s dostatečnou stabilitou; pro práce nepřesahující rozsah jedné pracovní směny postačí vymežit ohrožený prostor jednotýčovým zábradlím, popřípadě zábranou o výšce nejméně 1,1 m, nebo
 - d) dozor ohrožených prostorů k tomu určeným zaměstnancem po celou dobu ohrožení.
- Ohrožený prostor musí mít šířku od volného okraje pracoviště nejméně
 - a) 1,5 m při práci ve výšce od 3 m do 10 m,
 - b) 2 m při práci ve výšce nad 10 m do 20 m,
 - c) 2,5 m při práci ve výšce nad 20 m do 30 m,
 - d) 1/10 výšky objektu při práci ve výšce nad 30 m.
- Šířka ohroženého prostoru se vytyčuje od paty svislice, která prochází vnější hranou volného okraje pracoviště ve výšce.

- Při práci na plochách se sklonem větším než 25 stupňů od vodorovné roviny se šířka ohroženého prostoru podle bodu 3 zvětšuje o 0,5 m. Obdobně se zvětšuje tato šířka o 1 m na všechny strany od půdorysného profilu vertikálně dopravovaného břemene v místech dopravy materiálu.
- Práce nad sebou lze provádět pouze výjimečně, nelze-li zajistit provedení prací jinak. Technologický postup musí obsahovat způsob zajištění bezpečnosti zaměstnanců na níže položeném pracovišti.
- Shazovat předměty a materiál na níže položená místa nebo plochy lze jen za předpokladu, že
 - a) místo dopadu je zabezpečeno proti vstupu osob (ohrazením, vyloučením provozu, střežením apod.) a jeho okolí je chráněno proti případnému odrazu nebo rozstříku shozeného předmětu nebo materiálu,
 - b) materiál je shazován uzavřeným shozem až do místa uložení,
 - c) je provedeno opatření, zamezující nadměrné prašnosti, hlučnosti, popřípadě vzniku jiných nežádoucích účinků.
- Nelze shazovat předměty a materiál v případě, kdy není možné bezpečně předpokládat místo dopadu, jakož ani předměty a materiál, které by mohly zaměstnance strhnout z výšky.
- Při nepříznivé povětrnostní situaci je zaměstnavatel povinen zajistit přerušení prací. Za nepříznivou povětrnostní situaci, která výrazně zvyšuje nebezpečí pádu nebo sklouznutí, se při pracích ve výškách považuje:
 - a) bouře, déšť, sněžení nebo tvoření námrazy,
 - b) čerstvý vítr o rychlosti nad 8 m.s-1 (síla větru 5 stupňů Bf) při práci na zavěšených pracovních plošinách, pojízdných lešeních, žebřících nad 5 m výšky práce a při použití závěsu na laně u pracovních polohovacích systémů; v ostatních případech silný vítr o rychlosti nad 11 m.s-1 (síla větru 6 stupňů Bf) ,
 - c) dohlednost v místě práce menší než 30 m,
 - d) teplota prostředí během provádění prací nižší než -10 °C.
- Při krátkodobých montážních pracích ve výškách nevyhnutelných pro osazení stavebních prvků se mohou stavební prvky osazovat a vzájemně spojovat z konzol, z navařených nebo jiným způsobem upevněných příčlích, z profilů ztužujících příhradovou konstrukci nebo podobných náslapných ploch, pokud zaměstnanec provádějící tyto práce použije osobní ochranné pracovní prostředky proti pádu.
- Zaměstnavatel poskytuje zaměstnancům v dostatečném rozsahu školení o bezpečnosti a ochraně zdraví při práci ve výškách a nad volnou hloubkou, zejména pokud jde o práce ve výškách nad 1,5 m, kdy zaměstnanci nemohou pracovat z pevných a bezpečných pracovních podlah, kdy pracují na pohyblivých pracovních plošinách, na žebřících ve výšce nad 5 m a o používání osobních ochranných pracovních prostředků. Při montáži a demontáži lešení postupuje zaměstnavatel podle části VII. bodu 7 věty druhé.
- Bezpečný přísun a odběr materiálu musí být zajištěn v souladu s postupem prací. Materiál musí být skladován podle podmínek stanovených výrobcem, přednostně v takové poloze, ve které bude zabudován do stavby.
- Zařízení pro vybavení skládek, jakými jsou opěrné nebo stabilizační konstrukce, musí být řešena tak, aby umožňovala skladování, odebírání nebo doplňování prvků a dílců v souladu s průvodní dokumentací bez nebezpečí jejich poškození. Místa určená k vázání, odvěšování a manipulaci s materiálem musí být bezpečně přístupná.
- Skladovací plochy musí být rovné, odvodněné a zpevněné. Rozmístění skladovaných materiálů, rozměry a únosnost skladovacích ploch včetně dopravních komunikací musí odpovídat rozměrům a hmotnosti skladovaného materiálu a použitých strojů.
- Materiál musí být uložen tak, aby po celou dobu skladování byla zajištěna jeho stabilita a nedocházelo k jeho poškození. Podložkami, zarážkami, opěrami, stojany, klíny nebo provázáním musí

být zajištěny všechny prvky, dílce nebo sestavy, které by jinak byly nestabilní a mohly se například převrátit, sklopit, posunout nebo kutálet.

- Prvky, které na sebe při skladování těsně doléhají a nejsou vybaveny pro bezpečné uchopení například oky, háky nebo držadly, musí být vždy vzájemně proloženy podklady. Jako podkladů není dovoleno používat kulatinu ani vrstvené podklady tvořené dvěma nebo více prvky volně položenými na sebe.

- Sypké hmoty v pytlích se ručně ukládají do výšky nejvýše 1,5 m a při mechanizovaném skladování, jsou-li na paletách, do výšky nejvýše 3 m. Nejsou-li okraje hromad zajištěny například opěrami nebo stěnami, musí být pytle uloženy v bezpečném sklonu a vazbě tak, aby nemohlo dojít k jejich sesuvu.

- Tekutý materiál musí být skladován v uzavřených nádobách tak, aby otvor pro plnění, popřípadě vyprazdňování byl nahoře. Otevřené nádrže musí být zajištěny proti pádu fyzických osob do nich. Sudy, barely a podobné nádoby, jsou-li skladovány naležato, musí být zajištěny proti rozvalení. Při skladování ve více vrstvách musí být jednotlivé vrstvy mezi sebou proloženy podklady, pokud sudy, barely a podobné nádoby nejsou uloženy v konstrukcích zajišťujících jejich stabilitu.

- Tabulové sklo musí být skladováno nastojato v rámech s měkkými podložkami a zajištěno proti sklopení.

- Nebezpečné chemické látky a chemické směsi musí být skladovány v obalech s označením druhu a způsobu skladování, který určuje výrobce, a označeny v souladu s požadavky zvláštních právních předpisů. 23)

- Plechovky a jiné oblé předměty smějí být při ručním ukládání stavěny nejvýše do výšky 2 m při zajištění jejich stability. Trubky, kulatina a předměty podobného tvaru musí být zajištěny proti rozvalení.

- Prvky a dílce pravidelných tvarů mohou být při mechanizovaném ukládání a odběru ukládány nejvýše však do výšky 4 m, pokud výrobce nestanoví jinak a za podmínky, že není překročena únosnost podloží a že je zajištěna bezpečná manipulace s nimi.

- Upínání a odepínání prvků, dílců a sestav musí být prováděno ze země nebo z bezpečných podlah tak, že nejsou upínány nebo odepínány ve větší pracovní výšce než 1,5 m. Upínání a odepínání prvků, dílců a sestav ze žebříků lze provádět pouze podle stanoveného technologického postupu.

- S odpady je nutno nakládat v souladu s požadavky stanovenými zvláštním právním

q) postupy řešící jednotlivé práce a činnosti a stanovící opatření pro prolínání a souběh jednotlivých prací, zejména využití více jeřábů na jednom staveništi a práce za současného provozu veřejných dopravních prostředků,

V rámci výstavby se nepředpokládá využití více než jednoho jeřábu a prolínání s provozem veřejných dopravních prostředků. Pro dopravu materiálu a suti bude využíván i stavební výtah a shozy.

r) zajištění organizace a časové posloupnosti nebo souslednosti prací vykonávaných při realizaci stavby s prováděním tunelářských a podzemní prací, pro které jsou požadavky na bezpečnostní opatření stanoveny zvláštním právním předpisem

Při výstavbě se nebude vykonávat práce tunelářským způsobem.

s) zajištění bezpečnostních opatření ve spojení s prací ve výšce a nad volnou hloubkou, při provádění dokončovacích prací a prací pomocné stavební výroby, zejména při montáži antén a hromosvodů, osazování oken, montáži zábradlí, vodorovné izolace balkónů, teras a střech, při montáži výtahů, vzduchotechniky, klimatizací, při provádění nátěrů konstrukcí a fasád a při dokončovacích pracích kolem objektu, např. chodníky, osvětlení, a při provádění udržovacích prací,

- Zaměstnance vykonávající práci na střeše je nutné chránit proti

- a) pádu ze střešních pláštů na volných okrajích,
- b) sklouznutí z plochy střechy při jejím sklonu nad 25 stupňů,
- c) propadnutí střešní konstrukcí.

- Ochranu proti pádu ze střechy nejen po obvodu, ale i do světlíků, technologických a jiných otvorů, zaměstnavatel zajistí použitím ochranné, případně záchytné konstrukce nebo použitím osobních ochranných pracovních prostředků proti pádu.

- Zajištění proti sklouznutí zaměstnavatel zajistí použitím žebříků upevněných v místě práce a potřebných komunikací, případně použitím ochranné konstrukce nebo osobních ochranných pracovních prostředků proti pádu. U střech se sklonem nad 45 stupňů od vodorovné roviny je nutno použít vedle žebříků ještě osobní ochranné pracovní prostředky proti pádu.

- Zajištění proti propadnutí se provádí na všech střešních pláštích, kde je půdorysná vzdálenost mezi latěmi nebo jinými nosnými prvky střešní konstrukce větší než 0,25 m a kde není zaručeno, že jednotlivé střešní prvky jsou bezpečné proti prolomení zatížením osobami včetně náradí, pracovních pomůcek a materiálu, případně není toto zatížení vhodně rozloženo pomocnou konstrukcí (pracovní nebo přístupová podlaha apod.).

- Stavba a oprava komínů ze střechy se sklonem nad 10 stupňů se provádí z bezpečné pracovní plochy o šířce nejméně 0,6 m

- Dočasné stavební konstrukce lze použít jen v provedení, které odpovídá průvodní dokumentaci a návodům na montáž a používání těchto konstrukcí. Návod na montáž, včetně potřebných doplňujících nákrešů a dokumentů, musí být k dispozici zaměstnancům, kteří konstrukci montují, používají a demontují.

- Pokud pro dočasnou stavební konstrukci není dostupná potřebná dokumentace nebo tato dokumentace nepokrývá zamýšlené konstrukční uspořádání, musí být odborně způsobilou osobou proveden individuální výpočet pevnosti a stability kromě případů, kdy je konstrukce montována ve shodě s uspořádáním obsaženým v české technické normě.

- V závislosti na složitosti zvolené dočasné stavební konstrukce navrhne odborně způsobilá osoba konkrétní postup montáže, používání a demontáže.

- Dočasné stavební konstrukce lze považovat za bezpečné tehdy, pokud

- a) jsou založeny na dostatečně únosném terénu nebo na konstrukci, jejíž únosnost je staticky prokázána,
- b) nosné součásti jsou zajištěny proti podklouznutí buď připevněním k základové ploše nebo jiným způsobem s odpovídající účinností, který zajišťuje stabilitu lešení; pojízdná lešení jsou zajištěna vhodnými zařízeními proti náhodnému pohybu během práce,
- c) jsou provedeny tak, aby tvořily prostorově tuhý celek, zajištěný proti lokálnímu i celkovému vybočení, posunutí nebo překlopení,
- d) jsou dostatečně pevné a odolné vůči vnějším silám a nepříznivým vlivům; jsou schopné přenést předpokládané zatížení a jejich funkce je prokázána statickým výpočtem nebo jiným dokumentem,

- e) rozměry, tvar a vybavení podlah odpovídají povaze prováděných prací, podlahy umožňují bezpečný pohyb a výkon práce ve vhodné pracovní poloze,
 - f) podlahy jsou osazeny takovým způsobem, aby se jejich součásti při běžném použití neposouvaly, v podlahách a mezi podlahovými dílci a svislou kolektivní ochranou proti pádu nejsou nebezpečné mezery,
 - g) pohyblivé konstrukce jsou zabezpečeny proti samovolným pohybům,
 - h) pracovní plochy na nich jsou přístupné po bezpečných komunikacích (žebříky, schody, rampy nebo výtahy).
- Pokud nejsou části dočasných stavebních konstrukcí připraveny k používání, například během montáže, demontáže nebo přestavby, musí být vstup na tyto části dočasných stavebních konstrukcí zamezen vhodnými zábranami a označen bezpečnostními značkami¹¹⁾
- Dočasné stavební konstrukce lze užívat pouze po jejich náležitém předání odborně způsobilou osobou odpovědnou za jejich montáž a převzetí do užívání osobou odpovědnou za jejich užívání. O předání a převzetí vyhotoví předávající na základě odborné prohlídky zápis potvrzující úplné dokončení a vybavení dočasné stavební konstrukce. Zápis o předání a převzetí se nevyžaduje u
- a) typizovaných lehkých pracovních lešení o výšce pracovní podlahy do 1,5 m,
 - b) pohyblivých pracovních plošin, pokud při přemísťování na jiné pracoviště nebyly demontovány jejich nosné části, přičemž za demontáž se nepovažuje úprava nosných částí do přepravní polohy.
- Dočasné stavební konstrukce musí být podrobovány pravidelným odborným prohlídkám způsobem a v intervalech stanovených v průvodní dokumentaci. Pokud nastaly mimořádné okolnosti, které mohly mít nepříznivý vliv na bezpečnost lešení (například nepříznivá povětrnostní situace), musí být odborná prohlídka provedena bezodkladně.
- Lešení lze montovat, demontovat nebo podstatným způsobem přestavovat jen v souladu s návodem na montáž a demontáž obsaženým v průvodní dokumentaci a pod vedením osoby, která je k tomu odborně způsobilá. Provádět uvedené činnosti mohou pouze zaměstnanci, kteří byli vyškoleni a jejich znalosti a dovednosti byly ověřeny. Školení zahrnuje osvojení si znalostí a dovedností, zejména pokud jde o
- a) pochopení návodu na montáž, demontáž nebo přestavbu použitého lešení,
 - b) bezpečnost práce během montáže, demontáže nebo přestavby příslušného lešení,
 - c) opatření k ochraně před rizikem pádu osob nebo předmětů,
 - d) opatření v případě změn povětrnostní situace, které by mohly nepříznivě ovlivnit bezpečnost použitého lešení,
 - e) přípustná zatížení,
 - f) další rizika, která mohou být spojena s montáží, demontáží nebo přestavbou.
- Obsah a četnost školení s ohledem na nová nebo změněná rizika práce, způsob ověřování znalostí a dovedností účastníků školení a vedení dokumentace o školení stanoví zaměstnavatel.
- Žebříky nelze používat jako podpěrný nebo nosný prvek podlah lešení s výjimkou žebříků, které jsou k tomuto účelu výrobcem určeny.
- Pro výstup a sestup mezi podlahami lešení lze použít i dřevěné sbíjené žebříky o největší délce 3,5 m s příčlemi vsazenými do zdvojených postranic dostatečné pevnosti doložené výpočtem.

t) postupy pro specifická opatření vyplývající z podmínek provádění stavebních a dalších prací a činností v objektech za jejich provozu, včetně časového harmonogramu těchto prací a činností,

Časový postup prací bude probíhat dle logického sledu s potřebnými návaznostmi.

Před zahájením vlastních stavebních prací bude zřízeno zařízení staveniště a jeho oplocení. K vytýčení obvodu stavby bude využito stávající oplocení s tím, že dodavatel zřídí na severní straně stavební ohradu na hranici zeleně na chodníku na jižní straně ulice Jeseniovy.

Pro rozmístění prvků zařízení staveniště je nutno dbát dendrologického průzkumu a zachovat vyznačené prvky zeleně nepoškozeny.

První prací bude provedení el. Přípojky a to zejména kvůli překopu jediného vjezdu do areálu stavby. Toto je zejména vhodné z důvodu vyloučení pozdější kolize s dopravou ze stavby.

Po vyklizení obou budov od mobiliáře a jiných prvků budou následovat demontáže všech rozvodů a instalací. Materiál bude tříděn dle kategorií odpadového hospodářství a odvážen na skládku.

Montáž stavebního výtahu bude provedena na vytipovaných místech s tím, že může jít buď o postupně o obě lokality, anebo se mohou instalovat oba výtahy najednou s tím, že může dojít k celkovému zkrácení doby výstavby.

Demolovány budou také všechny vnitřní stavební konstrukce v pořadí podhledy stropů, příčky a potřebné rozsahy stěn včetně omítek, omítky stropů, stěn a nášlapné vrstvy podlah.

První stavební prací na budovách bude vnější statické podchycení na jihovýchodní m rohu druhého objektu. Dále bude proveden celý rozsah nového železobetonového schodiště a v prvním objektu stavební připravenost (šachta) pro montáž výtahu. Budou postupně demontovány střešní krytiny na obou budovách. Zatímco na druhé budově bude prováděna ocelová rámová konstrukce s uložením nových krokví a montáží světlíků, bude na prvním objektu položena nová krytina včetně podkladních vrstev.

Vzhledem k větší pracnosti na druhém objektu se dají následující práce provádět postupně s přecházením z jedné budovy na druhou.

Postupně tak budou následovat montáže sádkartonových příček a dozdivky a příprava stavebních připraveností pro profese (prostupy, strojovny, základy). V této době se bude montovat příčky a opláštění v novém podkroví.

Dále se budou měnit okna a provádět omítky, obklady a nátěry.

Nyní budou provedeny hlavní, páteřní rozvody profesí- stoupačky a stropní rozvody v pořadí –VZT, vytápění, kanalizace, voda, silnoproud, slaboproud. Po dokončení této fáze budou montovány podhledy s následnými pracemi na nášlapných vrstvách podlah. Zde je nutno dodržet příslušné technologické přestávky po lití stěrek a následujících izolací.

Po dokončení podlah bude následovat druhá fáze montáže profesí, montáže zařizovacích předmětů, svítidel s provedením vazeb na návazné profese.

Fasády se budou realizovat v závěrečné části výstavby s časovým vymezením dle skutečného ročního období (klimatické podmínky). S pracemi na obvodovém plášti se také budou provádět technické vazby na profese (uzemnění, ventilační hlavice, antény, klima jednotky, výdechy).

Následovat budou práce PSV, které se budou týkat nátěrů, osazení dveří, truhlářských a zednických výrobků a kompletací stavebních přípomocí profesím.

Stavba bude zakončena provedením daného rozsahu zpevněných a parkovacích ploch(bude nutné některé prvky ZS odvézt) spolu se sadovými úpravami a to jak před budovou v Jeseniově ulici tak uvnitř poloatria.

Dokončení stavby bude spojeno s konečnou likvidací zařízení staveniště a uvedením ploch areálu do původního stavu.

- u) postupy pro opatření vyplývající ze specifických požadavků na stavbu, například z konzultací s orgány inspekce práce, stavebními úřady, orgány ochrany veřejného zdraví a dalšími orgány podle zvláštních právních předpisů,**

V rámci projednání zatím nevznikly žádné specifické požadavky na stavbu a její provádění.

- v) postupy pro opatření vyplývající ze specifických požadavků na práce a činnosti spojené zejména s používáním toxických chemických látek, chemických látek klasifikovaných jako toxické kategorie 3 nebo toxické pro specifické cílové orgány po jednorázové nebo opakované expozici kategorie 1 podle přímo použitelného předpisu Evropské unie upravujícího klasifikaci, označování a balení látek a směsí, ionizujícího záření a výbušnin a s výskytem azbestu.**

V rámci výstavby se nepředpokládá používání toxických chemických látek, chemických látek klasifikovaných jako toxické kategorie 3 nebo toxické pro specifické cílové orgány po jednorázové nebo opakované expozici kategorie 1 podle přímo použitelného předpisu Evropské unie upravujícího klasifikaci, označování a balení látek a směsí²³), ionizujícího záření a výbušnin a s výskytem azbestu.

III. Povinnosti zhotovitele a koordinátora

Před započítím vlastních stavebních prací je zhotovitel povinen aktualizovat zpracovaný plán BOZP a určit koordinátora prací. Dále má zhotovitel následující povinnosti:

- nejpozději do 8 dnů před zahájením prací na staveništi musí zhotovitel písemně informovat určeného koordinátora o pracovních a technologických postupech, které pro realizaci stavby zvolil, o řešení rizik vznikajících při těchto postupech, včetně opatření přijatých k jejich odstranění,

- poskytovat koordinátorovi součinnost potřebnou pro plnění jeho úkolů po celou dobu svého zapojení do přípravy a realizace stavby, zejména mu včas předávat informace a podklady potřebné pro zhotovení plánu a jeho změny, brát v úvahu podněty a pokyny koordinátora, zúčastňovat se zpracování plánu, tento plán dodržovat, zúčastňovat se kontrolních dnů a postupovat podle dohodnutých opatření, a to v rozsahu, způsobem a ve lhůtách uvedených v plánu.

- Jiná fyzická osoba, která se osobně podílí na zhotovení stavby a která nezaměstnává zaměstnance (dále jen "jiná osoba"), je povinna poskytnout zhotoviteli a koordinátorovi potřebnou součinnost a postupovat podle pokynů nebo opatření k zajištění bezpečné a zdravé neohrožující práce stanovených zhotovitelem. Jiná osoba informuje zhotovitele nejpozději do 5 pracovních dnů před převzetím pracoviště, a není-li to ze závažných důvodů možné, bez zbytečného odkladu o všech okolnostech, které by mohly při její činnosti na staveništi vést k ohrožení života a poškození zdraví dalších fyzických osob zdržujících se na staveništi s vědomím zhotovitele.

- Koordinátor je při přípravě stavby povinen

- a) v dostatečném časovém předstihu před výběrem zhotovitelů předat zadavateli stavby plán obsahující kromě náležitostí uvedených v § 15 odst. 2 také přehled právních předpisů vztahujících se ke stavbě, informace o rizicích, které se mohou při realizaci stavby vyskytnout se zřetelem na práce a činnosti vystavující fyzickou osobu zvýšenému ohrožení života nebo poškození zdraví, a další podklady nutné pro zajištění bezpečného a zdravé neohrožujícího pracovního prostředí a podmínek výkonu práce, na které je třeba vzít zřetel s ohledem na charakter stavby a její realizaci,

- b) bez zbytečného odkladu předat projektantovi, zhotoviteli, pokud byl již určen, popřípadě jiné osobě veškeré další informace o bezpečnostních a zdravotních rizicích, které jsou mu známy a které se dotýkají jejich činnosti,

- c) provádět další činnosti stanovené prováděcím právním předpisem.

- Koordinátor je při realizaci stavby povinen bez zbytečného odkladu:

- a) informovat všechny dotčené zhotovitele o bezpečnostních a zdravotních rizicích, která vznikla na staveništi během postupu prací,

- b) upozornit zhotovitele na nedostatky v uplatňování požadavků na bezpečnost a ochranu zdraví při práci zjištěné na pracovišti převzatém zhotovitelem, nebo na nedodržení plánu, a vyžadovat zjednání nápravy; k tomu je oprávněn navrhopatřiměřená opatření,

- c) oznámit zadavateli stavby případy podle bodu 2, nebyla-li zhotovitelem neprodleně přijata přiměřená opatření ke zjednání nápravy; na základě tohoto oznámení je zadavatel stavby povinen přijmout opatření k odstranění nedostatků vytykánych koordinátorem,

- d) postupovat při výkonu své činnosti v součinnosti s dalšími odborně způsobilými fyzickými osobami vykonávajícími svoji působnost podle zvláštních právních předpisů,

- e) provádět další činnosti stanovené prováděcím právním předpisem.

IV. Závěr

Uvedený plán BOZP a přijatá opatření byla zpracována na základě dokumentů a informací poskytnutých zpracovatelem projektové dokumentace. Podklady a činnosti dodavatele (pracovní postupy, technologické postupy apod.) nebyly v době zpracování tohoto plánu známy.

Plán prokazuje reálnou a bezpečnou proveditelnost stavby. Postupy a opatření v tomto plánu nemusí být shodné s postupy a opatřeními konkrétních zhotovitelů, proto v případě změny projektové dokumentace, jejího doplnění a po získání informací od konkrétních postupech od jednotlivých zhotovitelů, je nutné tyto postupy zahrnout do plánu, čímž bude plán BOZP průběžně aktualizován.

V. Seznam právních předpisů k zajištění BOZP ve vztahu k uvedeným stavebním pracím

- Zákon č. 183/2006 Sb. – stavební zákon (v platném znění)
- Zákon č. 262/2006 Sb. zákoník práce, část pátá, hlava I a II (v platném znění)
- Zákon č. 309/2006 Sb. (v platném znění), kterým se upravují další požadavky bezpečnosti a ochrany zdraví při práci v pracovněprávních vztazích
- Zákon č. 338/2005 Sb. o státním odborném dozoru nad bezpečností práce
- Zákon č. 258/2000 Sb. (v platném znění) o ochraně veřejného zdraví
- Zákon č. 102/2001 Sb. (v platném znění) o obecné bezpečnosti výrobků ve znění zákona č. 146/2002 Sb., zák.č. 277/2003 Sb.
- Zákon č. 22/1997 Sb. (v platném znění) o technických požadavcích na výrobky a o změně a doplnění některých zákonů ve znění zákonů č. 71/2000 Sb., č. 102/2001 Sb., č. 205/2002 Sb., 226/2003 Sb., č. 309/2002 Sb., 277/2003 Sb.
- Zákon č. 185/2001 Sb (v platném znění) – o odpadech
- Zákon č. 133/1985 Sb. Zákon o požární ochraně ve znění pozdějších předpisů (úplné znění zákona č. 67/2001 Sb.)
- Zákon č. 251/2005 Sb. Zákon o České inspekci práce
- Zákon č. 253/2005 Sb Zákon, kterým se mění některé zákony v souvislosti s přijetím zákona o inspekci práce
- Nařízení vlády č. 362/2005 Sb. O bližších požadavcích na bezpečnost a ochranu zdraví při práci na pracovišti s nebezpečím pádu z výšky nebo do hloubky
- Nařízení vlády č. 101/2005 Sb. o podrobnějších požadavcích na pracoviště a pracovní prostředí
- Nařízení vlády č. 591/2006 Sb. o bližších minimálních požadavcích na bezpečnost a ochraně zdraví při práci na staveništích
- Nařízení vlády č. 378/2001 Sb., kterým se stanoví bližší požadavky na bezpečný provoz a používání strojů, technických zařízení, přístrojů a nářadí
- Nařízení vlády č. 168/2002 Sb., kterým se stanoví způsob organizace práce a pracovních postupů, které je zaměstnavatel povinen zajistit při provozování dopravy dopravními prostředky
- Nařízení vlády č. 11/2002 Sb. (v platném znění), kterým se stanoví vzhled a umístění bezpečnostních značek a zavedení signálů
- Nařízení vlády č. 272/2011 Sb. o ochraně zdraví před nepříznivými účinky hluku a vibrací
- Nařízení vlády č. 361/2007 Sb., kterým se stanoví podmínky ochrany zdraví při práci
- Nařízení vlády č. 163/2002 Sb., kterým se stanoví požadavky na vybrané stavební výrobky

- Nařízení vlády č. 495/2001 Sb., kterým se stanoví rozsah a bližší podmínky poskytování osobních ochranných prostředků, mycích, čistících a desinfekčních prostředků
- Nařízení vlády č. 21/2003 Sb., kterým se stanoví technické požadavky na osobní ochranné prostředky
- Vyhláška č. 499/2006 Sb. o dokumentaci staveb
- Vyhláška č. 268/2009 Sb. o technických požadavcích na stavby (ve znění pozdějších předpisů)
- Vyhláška č. 48/1982 Sb. (v platném znění), kterou se stanoví základní požadavky na zajištění bezpečnosti práce a technických zařízení
- Vyhláška č. 73/2010 o stanovení vyhrazených elektrických technických zařízení
- Vyhláška č. 50/1978 Sb. o odborné způsobilosti v elektrotechnice (ve znění pozdějších předpisů)
- Vyhláška č. 309/2005 Sb., o zajišťování technické bezpečnosti vybraných zařízení

Přílohy

Plán BOZP pro údržbu stavby po jejím dokončení „Manuál údržby BOZP“ Rekonstrukce budovy Jeseniova